



# Правила определения гандикапов

Действуют с января 2024 года



ВСЕМИРНАЯ СИСТЕМА ГАНДИКАПОВ



**ROLEX**

PROUD SUPPORTER OF  
THE GAME OF GOLF

## ВСЕМИРНАЯ СИСТЕМА ГАНДИКАПОВ

---



USGA, находящаяся в г. Либерти Корнер, Нью-Джерси, и R&A, находящаяся в г. Сент-Эндрюс, Шотландия, совместно осуществляют руководство игрой в гольф во всем мире, включая подготовку и интерпретацию Правил гольфа, Правил любительского статуса и Правил определения гандикапов.

По вопросам, касающимся Правил гольфа и Правил любительского статуса, USGA и R&A действуют в отдельных юрисдикциях. USGA отвечает за администрирование Правил гольфа и Правил любительского статуса в Соединенных Штатах Америки, на их территориях и в Мексике, а R&A, действующая с согласия присоединившихся к ней организаций по гольфу, имеет те же обязанности для всего остального мира.

По вопросам, касающимся Правил определения гандикапов, а также других элементов Всемирной системы гандикапов, USGA и R&A сотрудничают совместно во всем мире.

[www.RandA.org](http://www.RandA.org)

[www.USGA.com](http://www.USGA.com)

# ПРАВИЛА ОПРЕДЕЛЕНИЯ ГАНДИКАПОВ 2024

Действуют с 2024 г. М., 2024

Публикуются по решению Общероссийской общественной организации «Ассоциация гольфа России».

Text Copyright © 2023 USGA and R&A Rules Limited

Официальный перевод на русский язык © Ассоциация гольфа России

## АННОТАЦИЯ:

*Данное издание представляет собой официальный перевод на русский язык Правил определения гандикапов, которые были разработаны международным спортивным объединением R&A Rules Limited и Ассоциацией гольфа США.*

*Несмотря на то, что новая система определения гандикапов является единой для всех гольфистов во все мире, отдельные ее положения имеют некоторые отличия в разных юрисдикциях.*

*В русском издании отражены особенности применения Правил определения гандикапов на территории Российской Федерации.*

*Предназначается для специалистов, занимающихся администрированием гандикапов, а также для широкого круга лиц, интересующихся принципами и методикой формирования гандикапов гольфистов.*

# Оглавление

<b>ПРЕДИСЛОВИЕ</b>	<b>6</b>
<b>ОСНОВНЫЕ ИЗМЕНЕНИЯ</b>	<b>10</b>
<b>ОПРЕДЕЛЕНИЯ</b>	<b>13</b>
<b>I. ОСНОВЫ ОПРЕДЕЛЕНИЯ ГАНДИКАПОВ (ПРАВИЛО 1)</b>	<b>19</b>
<b>Правило 1 — Цели и полномочия; Получение показателя гандикапа</b>	<b>20</b>
1.1 Цели Всемирной системы гандикапов	20
1.2 Полномочия на применение Всемирной системы гандикапов	21
1.3 Обязанности игрока, Комитета по гандикапам и Уполномоченной Ассоциации	22
1.4 Как получить показатель гандикапа	24
1.4a Вступление в гольф-клуб	24
1.4b Назначение домашнего клуба	24
<b>II. СЧЕТА ДЛЯ ЦЕЛЕЙ ОПРЕДЕЛЕНИЯ ГАНДИКАПОВ (ПРАВИЛА 2–4)</b>	<b>27</b>
<b>Правило 2 — Счета, приемлемые для целей определения гандикапов</b>	<b>28</b>
2.1 Приемлемые счета	28
2.1a Раунд сыгран в разрешенном формате игры	30
2.1b Раунд сыгран в соответствии с Правилами гольфа	33
2.2 Количество сыгранных лунок, минимально необходимое, чтобы счет был признан приемлемым	35
2.2a Для 18-луночного счета	35
2.2b Для 9-луночного счета	35
<b>Правило 3 — Корректировка счета на лунке</b>	<b>36</b>
3.1 Максимальный счет на лунке для целей определения гандикапов	36
3.1a До получения показателя гандикапа	36
3.1b После получения показателя гандикапа	37



<b>3.2</b>	Если лунка не сыграна	38
3.2a	Причины, по которым одна или несколько лунок не сыграны	38
3.2b	Регистрируемый счет, если одна или более лунок не сыграны	39
<b>3.3</b>	Если игра на лунке была начата, но игрок не забил мяч в лунку	41

**Правило 4—Подача счета** 42

<b>4.1</b>	Информация, необходимая для ведомости результатов	42
4.1a	Общие положения	42
4.1b	Счета, подаваемые до получения показателя гандикапа	44
<b>4.2</b>	Правомочность поданного счета	44
<b>4.3</b>	Сроки подачи счета	44
<b>4.4</b>	Заверение счета	45
<b>4.5</b>	Количество счетов для начального показателя гандикапа	45

**III. РАСЧЕТ ГАНДИКАПА И ОБНОВЛЕНИЕ ПОКАЗАТЕЛЯ ГАНДИКАПА (ПРАВИЛА 5–6)** 47**Правило 5—Расчет показателя гандикапа** 48

<b>5.1</b>	Вычисление дифференциала счета	48
5.1a	Для 18-луночного счета	48
5.1b	Для 9-луночного счета	50
5.1c	Округление отрицательных дифференциалов счета	52
<b>5.2</b>	Расчет показателя гандикапа	51
5.2a	Количество счетов менее 20	51
5.2b	Количество счетов—20	54
5.2c	Плюсовые показатели гандикапа	54
<b>5.3</b>	Максимальный показатель гандикапа	55
<b>5.4</b>	Частота обновления показателя гандикапа	55
<b>5.5</b>	Устаревание счетов и прекращение действия показателя гандикапа	56
<b>5.6</b>	Расчет показателя условий игры	57
<b>5.7</b>	Наименьший показатель гандикапа	61
<b>5.8</b>	Ограничение повышения показателя гандикапа	62
<b>5.9</b>	Подача исключительных счетов	63
<b>5.10</b>	Принятие индивидуальных счетов формата Форбол	66

<b>Правило 6—Расчет полевого гандикапа и игрового гандикапа</b>	<b>67</b>
6.1 Расчет полевого гандикапа	67
6.1a Для 18-луночного раунда	67
6.1b Для 9-луночного раунда	68
6.2 Расчет игрового гандикапа	69
6.2a Стандартный расчет	69
6.2b Расчет, когда в соревновании используются несколько ти с различными парами	70
<b>IV. АДМИНИСТРИРОВАНИЕ ПОКАЗАТЕЛЯ ГАНДИКАПА (ПРАВИЛО 7)</b>	<b>73</b>
<b>Правило 7—Действия Комитета</b>	<b>74</b>
7.1 Комитет по гандикапам	74
7.1a Проведение сверки гандикапов и корректировка показателя гандикапа	74
7.1b Внесение недостающего счета или штрафного счета	78
7.1c Аннулирование показателя гандикапа	80
7.1d Восстановление показателя гандикапа	81
7.2 Комитет, ответственный за проведение соревнования	81
7.2a Условия соревнования	81
7.2b Прочие действия	82
<b>V. ПРИЛОЖЕНИЯ</b>	<b>83</b>
Приложение А: Права и обязанности	84
Приложение В: Ведомость результатов игрока	90
Приложение С: Гандикаповые форы	96
Приложение D: Сверка гандикапов	103
Приложение E: Распределение индексов ударов	106
Приложение F: Присвоение пара	108
Приложение G: Гольф-поле, рейтинг поля и рейтинг сложности	110
Приложение Z: Отличающиеся процедуры для игроков с высокими гандикапами	115

# Предисловие к изданию Правил определения гандикапов 2024 года

Представляем вашему вниманию первую пересмотренную редакцию Правил определения гандикапов™, обновленную версию единых Правил, которые были впервые изданы в 2020 году, чтобы игроки всего мира получали большее удовольствие от гольфа.

Правила определения гандикапов являются частью Всемирной системы гандикапов™ (WHS™), которая также включает Систему рейтингов гольф-полей™, они регулируются совместно USGA и R&A на единой основе и действуют по всему миру. Администрирование и контроль за гандикапами в каждой стране является ответственностью Национальных ассоциаций или других уполномоченных органов, обеспечивающих эффективную и оперативную работу системы на местном уровне.

В последние годы наблюдалось значительное увеличение количества игроков в гольф и, как следствие, увеличение количества счетов, подаваемых для целей определения гандикапов. С момента запуска в январе 2020 года WHS была внедрена более чем в 125 странах и активно используется миллионами гольфистов. Мы очень рады той роли, которую WHS играет в продвижении и поддержке этого спорта.

Первая пересмотренная редакция Правил определения гандикапов по-прежнему базируется на трех первоначальных задачах, которые направляли работу WHS с момента ее создания и сформировали прочную основу: (i) поощрять как можно больше гольфистов к получению и ведению гандикапа; (ii) предоставлять возможность гольфистам разного уровня игры, пола и национальности использовать свои гандикапы на любых полях мира и соревноваться на справедливой основе, и (iii) с достаточной точностью определять счет, который игрок способен показать на любом гольф-поле мира, играя в нормальных условиях.

В частности, изменения направлены на повышение инклюзивности, доступности и целостности системы, включая, например: (i) более низкие требования к минимальной длине поля для выдачи Рейтинга поля™ — изменение, которое будет охватывать больше коротких гольф-полей и гольф-полей пар-3, и (ii) более надежные и значимые защитные меры, в том числе более подробное руководство по процедуре сверки гандикапов и критерии отбора на соревнования элитного уровня.

Краткое описание основных изменений можно найти на странице 10. Большинство этих изменений будет реализовано с помощью программного обеспечения системы гандикапов, используемого национальными ассоциациями и гольф-клубами,

и, следовательно, не потребует от гольфистов каких-либо перемен в поведении. Однако одно из изменений предполагает более частые просьбы к игрокам предоставить счета лунка-за-лункой для облегчения нового метода обработки «несыгранных лунок» согласно Правилу 3.2.

Благодарим Комитет по операциям с гандикапами и его подкомитеты за бесценную предоставленную ими информацию, благодаря чему в итоге и появилось это новое издание Правил определения гандикапов.

**Шарон Ритчи (USGA)**

Председатель

Руководство Всемирной системы гандикапов

**Биргитта Лjung (R&A)**

Председатель

Комитет по операциям с гандикапами



## ONE STANDARD

A tradition of excellence comes not just from celebrating a game's great past, but in leading it into the future. Alongside the USGA and The R&A, Rolex is proud to be part of the vision of a truly timeless sport.

*#Perpetual*

R&A

USGA®





  
**ROLEX**

# Основные изменения в Правилах определения гандикапов 2024

## **Правило 2.1а. Раунд сыгран в разрешенном формате игры**

Все разрешенные форматы игры, как в 9-, так и 18-луночных раундах теперь приемлемы для целей определения гандикапов.

## **Правило 3.2а. Если лунка не сыграна**

Правило 3.2 было изменено следующим образом:

Правило 3.2а дает больше ясности относительно того, что может считаться уважительной или неуважительной причиной отказа от игры на одной или нескольких лунках.

Правило 3.2b устанавливает новый метод расчета 9- и 18-луночного дифференциала счета, когда одна или несколько лунок не были сыграны по уважительной причине.

Этот новый метод заменяет процедуру нетто-пар на вычисление ожидаемого счета (см. новое определение).

Вводятся два новых разъяснения:

- Краткое описание процедуры расчета дифференциала счета с использованием ожидаемого счета и
- Разрешение использования нетто-пара в ограниченных обстоятельствах.

## **Правило 5.1b. Вычисление дифференциала счета— для 9-луночного счета**

Метод экстраполирования 9-луночного счета до эквивалентного 18-луночного дифференциала счета был изменен. Процедура нетто-пар была заменена методом использования ожидаемого счета, когда 9-луночный дифференциал счета комбинируется с ожидаемым счетом игрока с известным Показателем гандикапа, что позволяет получить 18-луночный дифференциал счета.

## **Правило 5.2с. Плюсовые показатели гандикапа**

Это Правило было обновлено и теперь включает в себя Разъяснение, выпущенное в июле 2022 года, с рекомендациями по определению плюсового (+) Показателя гандикапа.

**Правило 5.10. Принятие индивидуальных счетов формата Форбол**

Это новое Правило, которое позволяет зачесть 18-луночный результат игрока в соревновании Форбол для целей определения гандикапов, при условии соблюдения определенных критериев.

**Правило 6.2а. Расчет игрового гандикапа— стандартный расчет**

Данное Правило было обновлено и теперь включает в себя Разъяснение, выпущенное в сентябре 2021 г. и предполагающее большую осторожность действий с округлениями.

**Правило 7.1в. Внесение недостающего счета или штрафного счета**

Это Правило было изменено для большей ясности и для предоставления более подробных указаний о том, какой штрафной счет применять в различных обстоятельствах.

**Правило 7.2а. Комитет, ответственный за соревнование— Условия соревнования**

Правило 7.2а было обновлено, чтобы включить в него Разъяснение, выпущенное в январе 2023 г., и дающее дополнительные рекомендации для комитетов, отвечающих за соревнования элитного уровня, относительно заявочных/квалификационных требований к участникам.

**Приложение С. Гандикаповые форы**

В Приложение С были внесены поправки, уточняющие, что рекомендуемые форы основываются на средних значениях количества и уровня игры участников, и что Комитет может корректировать форы для другого количества и уровня игры участников.

В список добавлено рекомендуемая форы для формата скрембл для 3 игроков.

Также было изменено применение форы в командных матчах так, чтобы % применялся к разнице в гандикапах, а не к индивидуальному гандикапу.

**Приложение D. Сверка гандикапов**

Приложение D было обновлено и включает дополнительные рекомендации, которые усовершенствуют инструменты, доступные комитетам по гандикапам, чтобы помочь им в процессе сверки гандикапов.

**Приложение F. Присвоение пара**

Приложение F было изменено, чтобы рекомендовать одинаковый пар для всех, если этот вопрос возникает.

### **Приложение G. Гольф-поле, Рейтинг поля и Рейтинг сложности**

Приложение G было обновлено и включает новую минимальную длину гольф-поля, дающую право на получение Рейтинга поля и Рейтинга сложности. Это позволит принимать счета, показанные на гольф-полях длиной 1500 ярдов [1370 метров] для 18 лунок и 750 ярдов [685 метров] для 9 лунок.

# Определения

## **Активный сезон**

Период времени, в течение которого в определенном регионе должны предоставляться приемлемые счета для целей определения гандикапов, как это установлено Уполномоченной Ассоциацией, в ведении которой игрался раунд.

## **Богги-гольфист**

Игрок, Показатель гандикапа которого составляет примерно 20,0 для мужчин и примерно 24,0 для женщин.

## **Ведомость результатов**

Архив приемлемых счетов игрока, а также:

- Текущий Показатель гандикапа игрока,
- Наименьший показатель гандикапа игрока,
- Другие сведения о каждом раунде (например, дата проведения раунда), а также
- Любые применимые корректировки (например, исключительный счет).

(См. Приложение В.)

## **Гандикаповая фора**

Процентная доля Полевого гандикапа, рекомендованная для создания равных условий для всех игроков, участвующих в конкретном формате игры (см. Приложение С).

## **Гольф-клуб**

Организация, которой через членство в Уполномоченной Ассоциации разрешено администрировать и управлять Показателями гандикапов тех игроков, которые назвали этот клуб в качестве своего домашнего клуба в соответствии с требованиями Правил определения гандикапов. Чтобы присоединиться к Уполномоченной Ассоциации, гольф-клубу возможно потребуются выполнить определенные требования, установленные Уполномоченной Ассоциацией.

## **Гольф-поле**

Территория, на которой играют в гольф, состоящая из следующих пяти областей, определенных Правилами гольфа:

1. Основная область,
2. Область-ти, из которой игрок должен играть, когда он начинает игру на лунке,



3. Все штрафные области,
4. Все бункеры, и
5. Паттинг-грин разыгрываемой лунки.

На каждой лунке может находиться несколько областей-ти, и для целей определения гандикапов *гольф-поле* состоит из определенного комплекта ти на каждой лунке. Для каждого комплекта ти (или *гольф-поля*) должны иметься отдельные *Рейтинг поля* и *Рейтинг сложности*, в том числе отдельные по каждому полу, если это применимо.

### **Дифференциал счета**

Разница между скорректированным *гросс-счетом* игрока и *рейтингом поля*, учитывающая *рейтинг сложности* и *Показатель условий игры*. Это параметр, имеющий цифровое значение и исчисляемый на основе счета, показанного игроком на *гольф-поле* в определенный день, который заносится в *ведомость результатов* игрока. *Дифференциал счета* должен отражать прохождение 18 лунок или быть рассчитанным эквивалентом этого.

(См. Правило 5.1.)

### **Домашний клуб**

Основной *гольф-клуб* игрока, названный игроком для управления своим *Показателем гандикапа* в соответствии с Правилами определения гандикапов.

### **Жесткое ограничение (см. Ограничение)**

#### **Заверение счета**

Подтверждение счета игрока. Счет может быть засвидетельствован двумя способами:

- Физической подписью или электронным заверением маркера, и / или
- С помощью *товарищеского контроля*.

(См. Правило 4.4)

### **Игровой гандикап**

*Полевой гандикап*, скорректированный на *гандикаповые форы* по условиям соревнования. Он представляет собой фактическое количество ударов, которые игрок отдает или получает в ходе разыгрываемого раунда (см. Правило 6.2).

### **Индекс гандикаповых ударов**

Значение, присваиваемое каждой лунке на *гольф-поле*, указывающее, на каких лунках игроки отдают или получают гандикаповые удары (см. Приложение E).

### **Исключительный счет**

*Дифференциал счета*, который не менее, чем на 7,0 ударов лучше *Показателя гандикапа* игрока на момент, когда игрался раунд (см. Правило 5.9).

### **Комитет по гандикапам**

Орган, созданный *гольф-клубом* или *Уполномоченной Ассоциацией*, который отвечает за выполнение обязательств *гольф-клуба* или *Уполномоченной Ассоциации* в соответствии с *Правилами определения гандикапов* (см. Правило 1.3 и Приложение А).

### **Мягкое ограничение (см. Ограничение)**

#### **Наименьший показатель гандикапа**

Самый меньший *Показатель гандикапа*, рассчитанный для игрока за последние 365 дней (один год), предшествующих дню, в который был получен последний счет в его *ведомости результатов* (см. Правило 5.7)

### **Неактивный сезон**

Период времени, в течение которого в определенном регионе не предоставляются счета для целей определения гандикапов, как это установлено соответствующей *Уполномоченной Ассоциацией*, в ведении которой игрался раунд.

### **Нетто-счет двойной богги**

Счет, который после корректировки на гандикаповые удары, применяемые на лунке, равняется *пару* этой лунки плюс два удара. *Нетто-счет двойной богги*— это максимальный счет игрока на лунке для целей определения гандикапов (см. Правило 3.1).

### **Нетто-счет пар**

Счет, который после корректировки на гандикаповые удары, применяемые на лунке, равен *пару* этой лунки (см. Правило 3.2).

### **Обычная игра**

Когда не проводится организованное соревнование, и гольфисты играют:

- Повседневный раунд; или
- Состязаясь, но не в соревновании, организованном Комитетом.

### **Ограничение**

Процедура, которая уменьшает или ограничивает величину, на которую может увеличиваться *Показатель гандикапа* игрока по сравнению с *наименьшим показателем гандикапа* игрока. В рамках процедуры *ограничения* имеются две пороговые точки:

## Определения

- *Мягкое ограничение* — точка, после которой происходит уменьшение степени повышения *Показателя гандикапа*.
- *Жесткое ограничение* — точка, которая устанавливает предельное значение для повышения *Показателя гандикапа*.

(См. Правило 5.8)

### Ожидаемый счет

Предполагаемый счет, с которым игрок сыграет на указанном количестве лунок на поле стандартной сложности. Он рассчитывается на основе *Показателя гандикапа* игрока и присваивает числовое значение для любой лунки или лунок, не сыгранных в течение раунда.

### Пар

Счет, который обычно показывает на лунке *скрэтч-гольфист* при нормальном состоянии *гольф-поля* и нормальных погодных условиях, с учетом выполнения двух ударов на паттинг-грине (см. Приложение F). За установление *пара* отвечает *Уполномоченная Ассоциация* или, по решению Национальной Ассоциации, *гольф-клуб* (см. Приложение A).

### Показатель гандикапа

Мера показанного игроком уровня игры, рассчитанная относительно *рейтинга сложности гольф-поля* стандартной игровой трудности (то есть, *гольф-поля* с *рейтингом сложности* 113) (см. Правило 5.2).

### Показатель условий игры (ПУИ)

Показатель, полученный на основе статистических данных, определяющий, отличались ли условия в день игры от нормальных игровых условий в той степени, в которой они существенно повлияли на результаты игроков.

Примеры условий, которые могут повлиять на результаты игроков:

- Состояние *гольф-поля*,
- Погодные условия и
- Начальные установки *гольф-поля*.

(См. Правило 5.6.)

### Полевой гандикап

Количество гандикаповых ударов, которые игрок получает до применения *гандикаповой форы* при игре из конкретных областей-ти, как это определено *рейтингом сложности* и разницей между *рейтингом поля* и *паром* поля (см. Правило 6.1).

### **Правила гольфа**

*Правила гольфа*, утвержденные организацией Ассоциацией гольфа США («USGA») и R&A Rules Limited («R&A»), включая любые «Местные правила», которые Комитет принимает для соревнования или *гольф-поля*.

### **Правила определения гандикапов**

*Правила определения гандикапов*, утвержденные организациями Ассоциация гольфа США («USGA») и R&A Rules Limited («R&A»), и применяемые Уполномоченной Ассоциацией в рамках ее юрисдикции.

### **Приемлемый счет**

Счет в *разрешенном формате игры*, который отвечает всем требованиям, изложенным в *Правилах определения гандикапов* (см. Правило 2).

### **Разрешенный формат игры**

Формат игры, правомочный для целей определения гандикапа, как это установлено Уполномоченной Ассоциацией, в ведении которой игрался раунд (см. Правило 2.1a).

### **Рейтинг поля**

Показатель сложности *гольф-поля* для *скрэтч-гольфиста* при нормальном состоянии поля и нормальных погодных условиях (см. Приложение G).

### **Рейтинг сложности**

Показатель относительной сложности *гольф-поля* для игроков, не являющихся *скрэтч-гольфистами*, по сравнению с игроками, являющимися *скрэтч-гольфистами* (см. Приложение G).

### **Сверка гандикапов**

Процедура, проводимая Комитетом по гандикапам для определения необходимости корректировки Показателя гандикапа любого участника, который назвал этот *гольф-клуб* в качестве своего *домашнего клуба* (см. Правило 7.1a и Приложение D).

### **Скорректированный гросс-счет**

Гросс-счет игрока, включающий все штрафные удары, скорректированный если:

- Игрок превышает на лунке свой максимальный счет,
- Лунка не сыграна, или
- Игра на лунке была начата, но игрок не забил мяч в лунку.

(См. Правило 3)

### **Скрэтч-гольфист**

Игрок с Показателем гандикапа 0,0.

### **Тип счета**

Обозначение, определяющее тип приемлемого счета, который отображается в ведомости результатов счета игрока (см. Приложение В).

### **Товарищеский контроль**

Процесс, с помощью которого могут быть подтверждены или оспорены счет или Показатель гандикапа (см. Правило 4.4).

### **Уполномоченная Ассоциация**

Организация, которая в соответствии со структурой установленной Ассоциацией гольфа США (USGA) и R&A Rules Limited (The R&A), уполномочена внедрять и администрировать Правила определения гандикапов в рамках своей юрисдикции и выполнять обязанности, которые ей делегировал уполномочивший ее орган. Такая организация должна быть Межнациональной, Национальной или Региональной ассоциацией, федерацией или союзом, если иное не одобрено USGA или R&A в случаях, когда такой организации не существует

### **Член клуба**

Лицо, вступившее в гольф-клуб в соответствии с политикой клуба, которая позволяет данному игроку получить Показатель гандикапа.

### **Штрафной счет**

Счет, используемый по усмотрению Комитета по гандикапам, для игрока, который:

- не предоставляет приемлемый счет и/или
- не завершает свой раунд или не играет одну или несколько лунок по причинам, не являющимися уважительными (см. Правило 7.1b(ii)).

### **Юрисдикция**

Географическая территория, на которой Уполномоченная Ассоциация применяет Правила определения гандикапов.





I

# Основы определения гандикапов ПРАВИЛО I



ПРАВИЛО

1

## Цели и полномочия; Получение показателя гандикапа

### 1.1 Цели Всемирной системы гандикапов

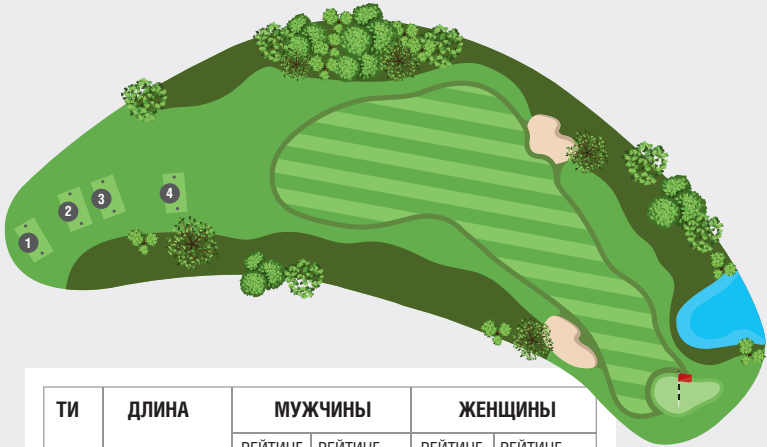
Всемирная система гандикапов включает в себя *Правила определения гандикапов* и *Систему определения рейтингов гольф-полей*. Она преследует цель сделать игру в гольф более приятной и предоставить как можно большему количеству гольфистов возможность:

- Получить и поддерживать *Показатель гандикапа*,
- Использовать свой *Показатель гандикапа* при игре на любом гольф-поле по всему миру, и
- Соревноваться или играть повседневный раунд с любым другим игроком на справедливой и равноправной основе.

Эти цели достигаются:

- Присвоением всем наборам областей-ти *рейтингов поля* и *рейтингов сложности* в зависимости от их длины и сложности игры на них (см. Рисунок 1.1).
- Применением корректировок к *Показателю гандикапа*, отражающих особенности играемого гольф-поля и формата игры.
- Анализом влияния условий игры, используя счета игроков в конкретный день и при необходимости применяя корректировки.
- Ограничением максимального счета на лунке для целей определения гандикапов, чтобы *Показатель гандикапа* отражал показанный игроком уровень игры.
- Применением единообразных расчетов для обновления *Показателя гандикапа* по всем предоставленным приемлемым счетам.
- Обновлением *Показателя гандикапа* в тот же день или вскоре после этого.
- Регулярной сверкой *Показателя гандикапа* игрока, чтобы гарантировать, что он продолжает отражать показанный игроком уровень игры.

**РИСУНОК 1.1: РАЗДЕЛЬНЫЕ РЕЙТИНГИ ПОЛЯ И РЕЙТИНГИ СЛОЖНОСТИ  
ДЛЯ КАЖДОГО НАБОРА ОБЛАСТЕЙ-ТИ**



ТИ	ДЛИНА	МУЖЧИНЫ		ЖЕНЩИНЫ	
		РЕЙТИНГ ПОЛЯ	РЕЙТИНГ СЛОЖНОСТИ	РЕЙТИНГ ПОЛЯ	РЕЙТИНГ СЛОЖНОСТИ
1	5826м	70.9	129	76.5	132
2	5400м	68.5	126	73.7	130
3	4968м	66.2	118	71.2	122
4	4446м	63.4	107	67.2	111

## 1.2 Полномочия на применение Всемирной системы гандикапов

Для использования Всемирной системы гандикапов Ассоциация должна получить на это полномочия от USGA и R&A. В пределах своей юрисдикции Уполномоченная Ассоциация может:

- Использовать *Правила определения гандикапов* и Систему определения рейтингов гольф-полей.
- Использовать зарегистрированные знаки Всемирной системы гандикапов.
- Присваивать *Показатель гандикапа* либо напрямую, либо, при наличии поручения, через гольф-клуб.
- Присваивать *рейтинг поля* и *рейтинг сложности*.

Следующие товарные марки и знаки обслуживания принадлежат и зарегистрированы USGA и R&A; все права защищены:

Всемирная система гандикапов™, ВСГ™, Показатель гандикапа ©, Дифференциал счета™, Наименьший показатель гандикапа™, Полевой гандикап™, Игровой гандикап™, Система слоупирования гольф-полей™, Рейтинг поля™, Бюрги-рейтинг™, и Рейтинг сложности™.

Организациям, не имеющим полномочий на использование Всемирной Системы Гандикапов, запрещается использовать данные знаки или какую-либо часть Всемирной системы гандикапов, в том числе Систему определения рейтингов гольф-полей и формулу расчета гандикапов, за исключением случаев, когда организация предоставляет гольф-клубу составляющие системы гандикапов или оказывает услуги по определению гандикапов через Уполномоченную Ассоциацию.

### 1.3 Обязанности игрока, Комитета по гандикапам и Уполномоченной Ассоциации

Игроки, Комитеты по гандикапам и Уполномоченные Ассоциации играют важную роль в надлежащем внедрении и применении *Правил определения гандикапов*.

Основными зонами ответственности для каждого участника являются:

(i) Игрок

Игрок должен:

- Действовать честно, соблюдая *Правила определения гандикапов* и воздерживаясь от использования или обхода *Правил определения гандикапов* с целью получения несправедливого преимущества.
- Стремиться получить лучший счет на каждой лунке,
- Подавать *приемлемые счета* как обоснованное подтверждение показанного им уровня игры.
- Подавать *приемлемые счета* для целей гандикапов как можно скорее после завершения раунда и до полуночи по местному времени,
- Играть в соответствии с *Правилами гольфа*, а также
- Заверять счета других игроков.

(ii) Гольф Клуб / Комитет по гандикапам

- Гольф-клуб связан со своей Уполномоченной Ассоциацией и отвечает за ведение в соответствии с *Правилами определения гандикапов Показателей гандикапов* тех членов клуба, которые назвали его в качестве своего домашнего клуба.
- Комитет по гандикапам учреждается гольф-клубом и отвечает за выполнение гольф-клубом определенных обязанностей в соответствии с *Правилами определения гандикапов*.

- В тех случаях, когда Национальная Ассоциация непосредственно осуществляет ведение и контроль *Показателя гандикапа*, Национальная Ассоциация принимает на себя обязанности *домашнего клуба*.

(iii) Региональная ассоциация гольфа

- Региональная ассоциация гольфа связана со своей Национальной Ассоциацией и состоит из *гольф-клубов* и / или гольфистов в определенном регионе.
- Региональная ассоциация гольфа имеет определенные обязанности в рамках Всемирной системы гандикапов, и ее Национальная Ассоциация может возложить на нее дополнительные обязанности.

(iv) Национальная Ассоциация

- Уполномоченная Национальная Ассоциация обладает исключительными правами на внедрение и администрирование Всемирной системы гандикапов в пределах своей *юрисдикции*, включая присвоение *Показателя гандикапа*.
- Национальная Ассоциация имеет определенные обязанности в рамках Всемирной системы гандикапов, и Межнациональная Ассоциация может возложить на нее дополнительные обязанности.
- Уполномоченная Национальная Ассоциация может передать некоторые из своих обязанностей Региональной ассоциации гольфа или *гольф-клубу*.

(v) Межнациональная Ассоциация

- Если Межнациональная Ассоциация является Уполномоченным Органом по определению гандикапов, то она обладает исключительными правами на внедрение и администрирование Всемирной системы гандикапов в пределах своей *юрисдикции* от имени всех Национальных ассоциаций, являющихся ее членами.
- Уполномоченная Межнациональная Ассоциация может делегировать определенные права или обязанности Национальной Ассоциации в пределах своей *юрисдикции* для реализации и выполнения требований Всемирной системы гандикапов от имени Межнациональной ассоциации.

(vi) USGA и R&A

- USGA и R&A совместно отвечают за написание и интерпретацию *Правил определения гандикапов* и Системы определения рейтингов гольф-полей.
- USGA и R&A являются совместными управляющими органами Всемирной системы гандикапов и отвечают за разрешения на использование Всемирной системы гандикапов.

Полный перечень прав и обязанностей каждого основного участника изложен в Приложении А.



### 1.4 Как получить показатель гандикапа

#### 1.4a Вступление в гольф-клуб

Чтобы получить *Показатель гандикапа*, ведение которого могло бы осуществляться в соответствии с *Правилами определения гандикапов*, игрок должен быть:

- Членом гольф-клуба, который связан с Уполномоченной Ассоциацией, или
- Непосредственно членом Уполномоченной Ассоциации, которая приняла на себя обязанности гольф-клуба (см. Правило 1.3(ii)).

Подавая счет с целью получения или поддержания *Показателя гандикапа*, игрок признает, что его ведомость результатов будет доступна для:

- Целей товарищеского контроля (см. Правило 4.4),
- Присвоения *Показателя гандикапа* и
- Целей администрирования и статистических исследований.

#### Разъяснение Правила 1.4a:

##### 1.4a/1 — Может ли профессиональный гольфист иметь показатель гандикапа

Профессиональный гольфист может иметь *Показатель гандикапа* при условии, что он выполняет все обязанности игрока, установленные *Правилами определения гандикапов*.

#### 1.4b Назначение домашнего клуба

Игрок должен назвать один гольф-клуб своим домашним клубом, который будет нести ответственность за поддержание его *Показателя гандикапа*.

Если игрок является членом более одного гольф-клуба, то он должен убедиться, что каждый гольф-клуб знает:

- Членом каких других гольф-клубов игрок является, а также
- Какой гольф-клуб он назвал своим домашним клубом.

Только домашний клуб игрока или Уполномоченная ассоциация могут корректировать *Показатель гандикапа* игрока, однако все гольф-клубы, членом которых является игрок, должны делиться информацией и могут требовать корректировки *Показателя гандикапа* игрока.

**Разъяснения Правила I.4b:****I.4b/1 — Критерии при назначении домашнего клуба**

Правило I.4b требует, чтобы игрок назвал один *гольф-клуб* в качестве своего *домашнего клуба*.

Если игрок является членом более одного *гольф-клуба*, то при определении того, какой *гольф-клуб* назначить своим *домашним клубом*, игрок должен основываться на одном или нескольких следующих факторах:

- Близость *гольф-клуба* к основному месту жительства (в той же стране),
- Частота игры в *гольф-клубе* и / или
- *Гольф-клуб*, в который он передает большую часть своих *приемлемых счетов*.

*Гольф-клуб* не должен разрешать игрокам, которые не удовлетворяют одному или нескольким из вышеперечисленных критериев, назначать себя *домашним клубом*.

Если основное место жительства игрока меняется на регулярной основе так, что в разное время года вышеуказанным критериям удовлетворяют разные *гольф-клубы*, то игрок должен найти соответствующую возможность смены своего *домашнего клуба*.

Игроку не разрешается назначать *домашний клуб* с целью получения *Показателя гандикапа*, который мог бы дать ему несправедливое преимущество.

**I.4b/2 — Игрок меняет домашний клуб**

Когда игрок по какой-либо причине меняет свой *домашний клуб*, он должен проинформировать все остальные *гольф-клубы*, членом которых он является, и предоставить новому *домашнему клубу* свою *ведомость результатов*.

**I.4b/3 — Игрок является членом нескольких гольф-клубов в разных юрисдикциях, в результате чего у него есть несколько показателей гандикапа**

В Приложении А говорится, что игрок должен... (ii) Иметь только один *Показатель гандикапа* из одной *ведомости результатов*, администрируемый *домашним клубом* игрока в соответствии с Правилами определения гандикапов. Далее говорится, что этот *Показатель гандикапа* используется везде, в том числе во всех других *гольф-клубах*, членом которых является игрок.

Если игрок является членом *гольф-клуба*, расположенного в *юрисдикции*, отличной от места нахождения его *домашнего клуба*, то игроку возможно придется иметь отдельный *Показатель гандикапа*, присвоенный *Уполномоченной Ассоциацией*, ответственной за гандикапы в этой другой *юрисдикции*. Чтобы обе *Уполномоченные Ассоциации* присвоили одинаковый *Показатель гандикапа*, игрок обязан подать все *приемлемые счета* как в свой *домашний клуб*, так и в *гольф-клуб*, расположенный в другой *юрисдикции*.

## Правило I

В случае если *Показатели гандикапа* игрока, присвоенные разными Уполномоченными Ассоциациями, расходятся, то *Показатель гандикапа* юрисдикции, в которой играет раунд, должен быть актуализирован с добавлением недостающих счетов всех *разрешенных форматов игры* и/или любых применяемых Комитетом корректировок, если это применимо. Если игра проходит за пределами обеих юрисдикций, то следует использовать наименьшее из значений *Показателя гандикапа*, либо *Показатель гандикапа*, рассчитанный на основе самых последних 20 счетов.



II

# Счета для целей определения гандикапов

## ПРАВИЛА 2–4

ПРАВИЛО

2

## Счета, приемлемые для целей определения гандикапов

### Принцип Правила:

Основой расчета *Показателя гандикапа* являются счета, которые игрок подает для целей определения гандикапов.

В **Правило 2** говорится о требованиях, которым должен соответствовать счет, чтобы он был принят для целей определения гандикапов, а также служил необходимым подтверждением уровня игрока, и в конечном итоге — чтобы *Показатель гандикапа* отражал показанный уровень игры.

### 2.1 Приемлемые счета

Счет является приемлемым для целей определения гандикапов, если раунд был сыгран:

- В *разрешенном формате игры* (см. **Правило 2.1a**) и по крайней мере на том количестве лунок, которое минимально необходимо для того, чтобы 9-луночный или 18-луночный счет был приемлемым (см. **Правило 2.2**),
- В сопровождении как минимум еще одного лица, которое одновременно может выступать в качестве маркера (при условии, что это удовлетворяет другим требованиям *Правил гольфа*),
- В соответствии с *Правилами гольфа* (см. **Правило 2.1b**),
- На *гольф-поле*, имеющем текущие значения *Рейтинга поля* и *Рейтинга сложности*, длина и нормальная игровая трудность которого поддерживаются на постоянном уровне (см. Приложение G),
- На *гольф-поле* во время *активного сезона*.

Кроме этого, счет игрока всегда должен быть заверен в соответствии с *Правилами определения гандикапов* (см. **Правило 4.4**).

Если одно или несколько требований, изложенных выше, не выполняются, счет не является приемлемым для целей определения гандикапов.

**Разъяснения Правила 2.1:****2.1/1 — Счет является приемлемым для целей определения гандикапов, даже если лунки не были сыграны в порядке, установленном Комитетом**

Правило гольфа 5.1 требует, чтобы лунки в раунде игрались в порядке, установленном либо Комитетом, ответственным за проведение соревнований, либо Комитетом, отвечающим за *гольф-поле*. Однако, при условии, что игрок не был дисквалифицирован, счет является приемлемым для целей определения гандикапов, даже если лунки не были сыграны в порядке, установленном Комитетом

Например:

- Если *гольф-поле* перегружено, и старт с альтернативной лунки будет способствовать более быстрому темпу игры.
- Если игра на лунках в другом порядке позволит большему количеству игроков завершить свои раунды, особенно в периоды ограниченной продолжительности светового дня.

Если игрок был дисквалифицирован, см. Правило 2.1b.

**2.1/2 — Статус счетов, полученных при игре одновременно в форматах матчевой игры и игры на счет ударов**

Когда игрок соревнуется в матче, одновременно играя раунд игры на счет ударов, и оба формата игры являются разрешенными, то счетом, который должен быть подан для целей определения гандикапов, является счет игры на счет ударов. Счет матчевой игры подаваться не должен.

**2.1/3 — Подача счетов для целей определения гандикапов, когда игра проходит на временных грингах или из временных областей-ти**

*Уполномоченная Ассоциация* должна определить, являются ли приемлемыми для целей определения гандикапов счета, показанные на *гольф-поле* со временными условиями. *Уполномоченная Ассоциация* также должна определить, потребуется ли временное изменение *Рейтинга поля* и *Рейтинга сложности* для отражения временных изменений *гольф-поля* (см. Приложение G).



### 2.1a Раунд сыгран в разрешенном формате игры

Разрешенными форматами игры являются:

Формат игры	Тип раунда	Количество лунок	
		9	18
Индивидуальная игра на счет ударов	Организованное соревнование	9	18
	Обычная игра	9	18
	Стейблфорд— организованное соревнование	9	18
	Стейблфорд— обычная игра	9	18
	Пар/Богги— организованное соревнование	9	18
	Пар/Богги— обычная игра	9	18
	Максимальный счет— организованное соревнование	9	18
	Максимальный счет— обычная игра	9	18

- (i) Раунд сыгран в юрисдикции игрока. При условии соблюдения других положений, изложенных в *Правилах определения гандикапов*, для целей определения гандикапов должен быть представлен приемлемый счет, показанный в разрешенном формате игры в домашней юрисдикции игрока (см. Рисунок 2.1a).
- (ii) Раунд сыгран вне пределов юрисдикции игрока. При условии соблюдения других положений, изложенных в *Правилах определения гандикапов*:
- Счет, показанный в формате игры, который разрешен в юрисдикции, в ведении которой игрался раунд, является приемлемым для целей гандикапов и должен быть подан, даже если такой формат игры не разрешен в домашней юрисдикции игрока.
  - Счет, показанный в формате игры, который не разрешен в юрисдикции, в ведении которой игрался раунд, но разрешен в домашней юрисдикции игрока, является приемлемым для целей гандикапов и должен быть подан.
  - Счет, показанный в формате игры, который не разрешен в юрисдикции, в ведении которой игрался раунд, и не разрешен в домашней юрисдикции игрока, не является приемлемым для целей гандикапов и его не следует включать в ведомость результатов игрока.

(См. Рисунок 2.1a.)

### РИСУНОК 2.1а: КОГДА СЧЕТ ПОДАЕТСЯ ДЛЯ ЦЕЛЕЙ ОПРЕДЕЛЕНИЯ ГАНДИКАПОВ



	Формат, разрешенный дома	Формат, не разрешенный дома
Раунд, сыгран на выезде в разрешенном формате	✓	✓
Раунд, сыгран на выезде в неразрешенном формате	✓	✗

✓ Счет подается    ✗ Не является приемлемым

- (iii) Регистрация намерения подать счет обычной игры. Игрок обязан предварительно зарегистрировать свое намерение подать *приемлемый счет обычной игры*, 9-луночный или 18-луночный, для целей определения гандикапов.

Такая предварительная регистрация должна происходить:

- До того, как игрок начнет раунд, и
- В соответствии с требованиями или условиями, установленными *Комитетом по гандикапам* и / или *Уполномоченной Ассоциацией*.

Если игрок регистрирует свое намерение подать 18-луночный счет, но не заканчивает то количество лунок, которое минимально необходимо, чтобы 18-луночный счет был принят, то счет не является приемлемым для целей определения гандикапов даже, если завершены 9 лунок.

Аналогичным образом, если игрок предварительно зарегистрировал свое намерение подать 9-луночный счет, то он может подать только 9-луночный счет, даже если при этом сыграл количество лунок, которое минимально необходимо, чтобы 18-луночный счет был принят.

Если игрок играет с другими игроками в *разрешенном формате игры* в регулярном организованном мероприятии, то *Комитет по гандикапам* может считать, что этот игрок предварительно зарегистрировал свое намерение подать *приемлемый счет* для целей определения гандикапов.

#### Разъяснения Правила 2.1а:

##### 2.1a/1 — Счета, не являющиеся приемлемыми для целей определения гандикапов

Некоторые форматы игры и счета, полученные при определенных ограничениях в условиях соревнований, не являются приемлемыми для целей определения гандикапов.



## Правило 2

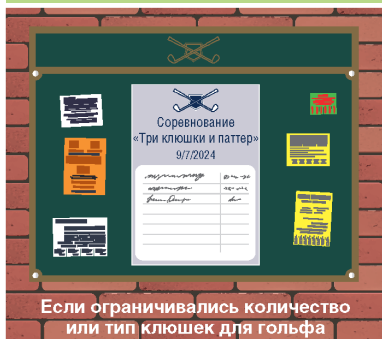
Следующий иллюстрированный перечень не является исчерпывающим, и если у игрока возникают сомнения относительно приемлемости счета, то рекомендуется проконсультироваться с *гольф-клубом*, в котором он играет, или с *Уполномоченной Ассоциацией*.



В ходе обучения, проводимого на гольф-поле



Если использовалось не соответствующее требованиям снаряжение



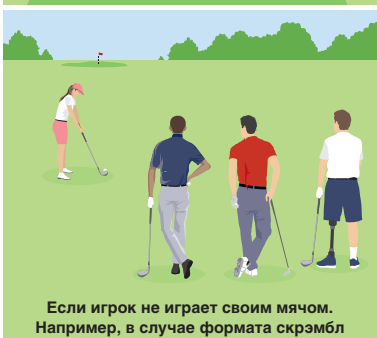
Если ограничивались количество или тип клюшек для гольфа



Если счет не может быть завершен или подтвержден



Не сыграно необходимое количество лунок



Если игрок не играет своим мячом. Например, в случае формата скрэмпл

## 2.1a/2—Счета, показанные на соревнованиях, которые проводятся организациями, не связанные с гольф-клубом

Правило 1.3(i) гласит, что игрок должен подавать *приемлемые счета* как обоснованное подтверждение показанного им уровня игры. С учетом других положений, изложенных в Правилах определения гандикапов, *приемлемый счет* в разрешенном формате игры должен быть подан для целей определения гандикапов, даже если он был получен в соревновании, проводимым организацией, не связанной с *Уполномоченной ассоциацией*, например Обществом или Лигой.

Если проводящая соревнование организация не подает такие счета автоматически, то игрок должен подать счет в соответствии с процедурами, установленными *Уполномоченной ассоциацией*.

Если игрок не подает *приемлемый счет* или не соблюдает процедуры, установленные *Уполномоченной ассоциацией*, то *Комитет по гандикапам* должен действовать в соответствии с *Правилом 7.1b*.

## 2.1b Раунд сыгран в соответствии с Правилами гольфа

Раунд должен быть сыгран в соответствии с *Правилами гольфа*, чтобы быть приемлемым для целей определения гандикапов, при следующих условиях:

- (i) Организованные соревнования. Если игрок был дисквалифицирован из соревнования за нарушение *Правил гольфа*, но при этом им не было получено значительного преимущества в счете, счет должен оставаться приемлемым для целей определения гандикапов.

Если игрок был дисквалифицирован из соревнования за любое другое нарушение *Правил гольфа*, счет не считается приемлемым для целей гандикапов.

Окончательное решение остается на усмотрение Комитета, в зависимости от обстоятельств.

- (ii) Обычная игра. Если не проводится организованное соревнование, то счет не является приемлемым для целей определения гандикапов, если игрок:

- Нарушает *Правила гольфа* и не применяет соответствующий штраф, как того требуют *Правила гольфа*, или
- Умышленно игнорирует *Правило гольфа*.

Если игрок действует в соответствии с Типовым местным правилом, то его счет может быть приемлемым для целей определения гандикапов, даже если Комитет, отвечающий за *гольф-поле*, не принял это Типовое местное правило. То же самое применимо к случаю, когда игрок нарушает Типовое местное правило, принятое Комитетом.

## Правило 2

Примеры ситуаций, связанных с Типовыми местными правилами, в которых счет может быть приемлемым для целей определения гандикапов:

- Игрок действовал по альтернативному варианту рельефа удар-и-расстояние, хотя данное Типовое местное правило не было введено, или
- Игрок использовал устройство для измерения расстояния, хотя было введено Типовое местное правило, запрещающее их использование.

Окончательное решение остается на усмотрение Комитета, в зависимости от обстоятельств.

### Разъяснения Правила 2.1b:

#### **2.1b/1 — Примеры того, когда игрок был дисквалифицирован из соревнования, но не получил значительного преимущества в счете**

Комитет имеет право принять счет для целей определения гандикапов, если игрок был дисквалифицирован из соревнования, но не получил значительного преимущества в счете.

Примеры ситуаций, когда Комитет может посчитать, что не было получено значительного преимущества в счете:

Правило гольфа	Причина дисквалификации	Рекомендуемое действие для целей определения гандикапов
3.3b(2)	Счетная карточка не подписана, и Местное правило, модифицирующее штраф, не введено	Принять счет
3.3b(2)	Счетная карточка не сдана своевременно	Принять счет
3.3b(3)	В счетной карточке указан счет на лунке, который ниже, чем фактический счет	Принять исправленный счет

#### **2.1b/2 — Примеры того, когда игрок был дисквалифицирован из соревнования за действие, которое могло бы дать значительное преимущество в счете**

Примеры ситуаций, когда Комитет может определить, что игрок получил значительное преимущество в счете:

Правило гольфа	Причина дисквалификации	Рекомендуемое действие для целей определения гандикапов
1.3b	Игроки умышленно договариваются игнорировать некоторое Правило или штраф, о применении которых они знают	Счет не является приемлемым

4.1a	Выполнение удара клюшкой, которая не соответствует требованиям	Счет не является приемлемым
4.3a(1)	Использование устройства, измеряющего расстояние, для измерения перепада высот	Счет не является приемлемым

### 2.1b/3 — Лунка не была сыграна по Правилам гольфа в обычной игре

В большинстве случаев, если игрок нарушил *Правила гольфа в обычной игре* и умышленно не применил соответствующий штраф, то счет не принимается для целей определения гандикапов. Однако, в зависимости от обстоятельств, Комитет по своему усмотрению может сформировать *приемлемый счет*:

- Записав действительный счет на лунке, или
- Скорректировав счет лунки, используя *нетто-счет двойной богги*, или
- Применив *нетто-счет пар*.

## 2.2 Количество сыгранных лунок, минимально необходимое, чтобы счет был признан приемлемым

### 2.2a Для 18-луночного счета

Для того, чтобы 18-луночный счет был приемлемым для целей определения гандикапов, необходимо сыграть минимум 10 лунок.

### 2.2b Для 9-луночного счета

Для того, чтобы 9-луночный счет был приемлемым для целей определения гандикапов, необходимо сыграть все 9 лунок. Если игрок сыграл менее 9 лунок, его счет не является приемлемым для целей определения гандикапов.

Примечание:

Приемлемый 9-луночный счет должен быть показан на 9 лунках с текущим *Рейтингом поля* и *Рейтингом сложности* (см. Правило 2.1).

ПРАВИЛО

3

## Корректировка счета на лунке

### Принцип Правила:

Для целей определения гандикапов счет не должен чрезмерно зависеть от плохого результата на одной или двух лунках, который не отражает показанный игроком уровень игры. Кроме этого, неполные счета и / или счета, когда игрок не забивает в лунку мяч на каждой лунке, могут давать необходимое подтверждение его уровня игры и могут быть использованы для целей определения гандикапов.

В Правиле 3 приводятся обстоятельства, при которых такие счета могут быть приемлемыми, и методика, по которой такие счета на лунках следует корректировать.

### 3.1 Максимальный счет на лунке для целей определения гандикапов

#### 3.1a До получения показателя гандикапа

Для игрока, подающего свои первые счета для получения начального Показателя гандикапа, максимальный счет для каждой сыгранной лунки ограничен значением пар + 5 ударов (См. Рисунок 3.1a).

**РИСУНОК 3.1a: ПРИМЕНЕНИЕ МАКСИМАЛЬНОГО СЧЕТА НА ЛУНКЕ, ПОКА ПОКАЗАТЕЛЬ ГАНДИКАПА ЕЩЕ НЕ ПРИСВОЕН**

Имя: С.Петров

Гандикап: Не присвоен

Дата: 01.07.2024

Лунка	1	2	3	4	5	6	7	8	9	
Пар	4	3	4	3	4	5	4	4	4	35
Счет	6	7	6	5	7	12	6	7	7	63

← Гросс-счет

10

↑  
Максимальный счет на лунке = Пар + 5

61

← Скорректированный гросс-счет для целей определения гандикапов

### 3.1b После получения показателя гандикапа

Для игрока, которому присвоен *Показатель гандикапа*, максимальный счет на каждой сыгранной лунке ограничен *нетто-счетом двойной богги*, рассчитанным следующим образом:

$$\text{Пар лунки} + 2 \text{ удара} + \text{гандикаповый удар или удары, которые игрок получает на этой лунке}^*$$

(\* или за вычетом удара или ударов, которые игрок с плюсовым гандикапом отдает на этой лунке)

(См. Рисунок 3.1b.)

- *Нетто-счет двойной богги* равняется наименьшему счету на лунке, при котором игрок набрал бы ноль очков Стейблфорда.
- Не существует ограничений на количество лунок в раунде, на которых может применяться корректировка на *нетто-счет двойной богги*.
- Если в Условиях соревнования (см. Правило 7.2a) или в *гандикаповых форах* существуют какие-либо ограничения на количество полученных ударов, этот ограниченный *Игровой гандикап* следует использовать только для целей соревнования, например, для определения:
  - Занятых мест и призеров, а также
  - Количества ударов, отдаваемых или получаемых для различных форматов игры.

Для всех корректировок на *нетто-счет двойной богги* должен использоваться полный, не усеченный *Полевой гандикап*. Для этой процедуры *Полевой гандикап* округляется до ближайшего целого числа (См. Правило 6.1a/b).

- Если расчетное значение *Полевого гандикапа* составляет более 54, а игрок получает 4 или более ударов на лунке, то максимальный счет на лунке для целей определения гандикапа равняется *пар + 5*.
- Корректировка счета на лунке на *нетто-счет двойной богги* может быть сделана:
  - Автоматически, когда используется ввод счета лунка за лункой, или
  - Игроком, при подаче *скорректированного гросс-счета* за раунд.

## РИСУНОК 3.1b: РАСЧЕТ И ПРИМЕНЕНИЕ КОРРЕКТИРОВКИ НА НЕТТО-СЧЕТ ДВОЙНОЙ БОГГИ ДЛЯ МАКСИМАЛЬНОГО СЧЕТА НА ЛУНКЕ

Имя: М.Иванова      Гандикап: 16      Дата: 12.09.2024

Лунка	1	2	3	4	5	6	7	8	9	Out
Пар	4	4	4	3	4	5	3	4	4	35
Индекс гандикаповых ударов	7 ✓	13 ✓	3 ✓	15 ✓	11 ✓	1 ✓	17 ✓	5 ✓	9 ✓	
Счет	5	5	6	4	5	5	3	5	5	43

✓ = Положен удар форы

Лунка	10	11	12	13	14	15	16	17	18	In	TOTAL
Пар	3	4	5	3	4	5	3	4	4	35	70
Индекс гандикаповых ударов	18	12 ✓	4 ✓	14 ✓	8 ✓	2 ✓	16 ✓	6 ✓	10 ✓		
Счет	3	4	6	4	5	5	3	9	6	45	88

← Гросс-счет

Гросс-счет на лунке

↑  
Нетто-счет двойной богги

← 86  
Скорректированный гросс-счет для целей определения гандикапов



### 3.2 Если лунка не сыграна

#### 3.2a Причины, по которым одна или несколько лунок не сыграны

Существуют различные причины, по которым игрок не завершает раунд или не играет одну или несколько лунок в течение раунда. Уважительными причинами могут являться:

- Сумерки или погода, препятствующие продолжению игры,
- Травма или болезнь игрока,
- Завершение матча ранее финальной лунки,
- Играемое *гольф-поле* имеет менее 9 или 18 лунок вследствие того, что:
  - Лунка или лунки были объявлены Комитетом вне игры в целях обслуживания или реконструкции, или
  - Комитет организовал соревнование на нестандартном количестве лунок, например в зимние месяцы.

- Любые другие ситуации, которые Комитет сочтет уважительными.

Если установлено, что игрок не завершил раунд или не сыграл лунку или лунки по неуважительной причине, то счет не является приемлемым для целей определения гандикапов.

Неуважительными причинами могут являться:

- Погода, не препятствующая продолжению игры.
- Отказ играть конкретную лунку гольф-поля, которая обычно вызывает у игрока сложности, и есть большая вероятность высокого счета на этой лунке.
- Отказ играть завершающие лунки гольф-поля, чтобы избежать сдачи высокого счета (при плохой игре) или низкого счета (при хорошей игре).
- Любые другие ситуации, которые Комитет сочтет неуважительными.

Если Комитет по гандикапам установит, что действия игрока были направлены на получение несправедливого преимущества в счете, он может рассмотреть вопрос о добавлении *штрафного счета* в ведомость результатов игрока (см. Правило 7.1b).

### 3.2b Регистрируемый счет, если одна или более лунок не сыграны

Счет незавершенного раунда, или когда одна или несколько лунок не сыграны, может быть приемлемым для целей определения гандикапов только в случае, если наряду с другими требованиями:

- Раунд был сыгран на минимальном количестве лунок, необходимом для того, чтобы 9-луночный счет и 18-луночный счет были приемлемыми (см. Правило 2.2), и
- Причина, по которой раунд не завершен, была уважительной (см. Правило 3.2a).

Если Комитет по гандикапам установит, что одна или более лунок не были сыграны по уважительным причинам, то будет сформирован 9-луночный или 18-луночный *дифференциал счета* с использованием *ожидаемого счета* для несыгранных лунок.

Примечания:

1. Если причина, по которой игрок не сыграл одну или несколько лунок, считается неуважительной, то счет не является приемлемым для целей определения гандикапов, но Комитет по гандикапам может рассмотреть вопрос о добавлении *штрафного счета* в ведомость результатов игрока (см. Правило 7.1b(ii)).
2. Если исход соревнования был определен до того, как все лунки были сыграны, и игрок решает сыграть любую из оставшихся лунок, то должны быть засчитаны фактические счета на этих оставшихся лунках.
3. Лунка считается сыгранной, если она была начата.



### Разъяснения к Правилу 3.2b:

#### 3.2b/1 — Процедура вычисления дифференциала счета с использованием ожидаемого счета

*Ожидаемый счет* вычисляется автоматически, и представляет собой числовое значение для лунки или лунок, которые не были сыграны в ходе приемлемого 9-луночного или 18-луночного раунда, для расчета 9-луночного или 18-луночного *дифференциала счета*, с учетом других положений, изложенных в Правилах определения гандикапов.

Процедуру вычисления *дифференциала счета* с использованием *ожидаемого счета* можно свести к следующему:

1. Рассчитывается *ожидаемый дифференциал счета* для несыгранной лунки или лунок с учетом известного *Показателя гандикапа* на поле стандартной сложности.
2. Рассчитывается *дифференциал счета* для сыгранных лунок на основе фактических счетов игрока и рейтинга сыгранных лунок.
3. Суммируется *дифференциал счета* для сыгранных лунок и *ожидаемый дифференциал счета*, что дает результат в виде 9-луночного или 18-луночного *дифференциала счета*.

#### 3.2b/2 — Использование счета нетто-счета пар для несыгранной лунки

При определенных обстоятельствах и только с одобрения *Уполномоченной ассоциации* для несыгранной лунки или лунок вместо *ожидаемого счета* может использоваться *нетто-счет пар*. Примеры ситуаций, когда *нетто-счет пар* будет приемлемым:

- От игрока требуется подать *скорректированный гросс-счет*, включая счета на всех несыгранных лунках, или
- Одна или несколько лунок находятся вне игры из-за реконструкции или технического обслуживания, что влияет на всех игроков в течение определенного периода времени.

#### 3.2b/3 — Указание несыгранных лунок

Если в течение раунда одна или несколько лунок не были сыграны, и от игрока не требуется подавать *скорректированный гросс-счет*, то игрок должен подать счет по лункам, отметив, какие лунки не были сыграны, в соответствии с предписаниями *Уполномоченной ассоциацией*. Это необходимо для того, чтобы все изложенные в Правилах определения гандикапов процедуры могли быть точно выполнены, в том числе вычисление *ожидаемого счета* на несыгранной лунке или лунках.

### 3.3 Если игра на лунке была начата, но игрок не забил мяч в лунку

Когда игрок начинает игру на лунке, но не забивает мяч в лунку по уважительной причине, то при условии соблюдения других положений, изложенных в *Правилах определения гандикапов*, игрок должен записать свой счет в соответствии с ситуацией и в зависимости от формата игры, например, *нетто-счет двойной богги* или ноль очков Стейблфорда.

Примечания:

1. Если формат игры не позволяет игроку поднять свой мяч, не забивая в лунку, например, в индивидуальном соревновании с *гросс-счетом* или *нетто-счетом*, игрок будет дисквалифицирован из соревнования (см. Правило 2.1b).
2. В формате игры на счет ударов с максимальным счетом могут быть ситуации, когда игрок не набрал свой *нетто-счет двойной богги* до того, как набрал максимальный счет, определенный в Условиях соревнования. В таких случаях игрок должен записать либо *нетто-счет двойной богги*, либо ноль очков Стейблфорда. (См. Правила Гольфа, Правило 21.2)

ПРАВИЛО

4

## Подача счета

### Принцип Правила:

В Правиле 4 говорится о процедуре подачи *приемлемых счетов* для целей определения гандикапов, как для получения начального *Показателя гандикапа*, так и для поддержания уже полученного *Показателя гандикапа*.

При своевременной подаче счетов игроком или любым другим лицом, ответственным или уполномоченным подавать счета игрока, обновление *Показателя гандикапа* игрока отражает уровень его игры в реальном времени.

В этом правиле также говорится, какую информацию игроки должны предоставлять при подаче *приемлемых счетов*, и как эти счета могут быть заверены.

## 4.1 Информация, необходимая для ведомости результатов

### 4.1a Общие положения

- (i) Счет, занесенный в *ведомость результатов* игрока, должен быть:
  - *Приемлемым счетом* (см. Правило 2.1), и
  - Записан в правильном хронологическом порядке, даже в случае, если счет был подан позднее даты, когда был сыгран раунд.
- (ii) Счет должен быть занесен в *ведомость результатов* игрока в форме, предписанной *Уполномоченной Ассоциацией*. Счет может быть занесен в виде:
  - Счетов по лункам (настоятельно рекомендуется, см Разъяснение 3.2b/3 Указание несыгранных лунок),
  - *Скорректированного гросс-счета* или
  - Очков Стейблфорда.

- (iii) При подаче своего счета игрок должен обеспечить, чтобы *Комитету по гандикапам* была предоставлена следующая информация для внесения в его *ведомость результатов*:
- Дата сыгранного раунда,
  - *Рейтинг поля* и *Рейтинг сложности* для ти, с которых шла игра, а также
  - *Пар лунки* и *индекс гандикаповых ударов* на лунке, если это применимо.
- Эта информация обычно содержится на счетной карточке.
- (iv) *Комитет по гандикапам* должен обеспечить внесение поданного счета в *ведомость результатов* игрока как можно скорее.
- (v) Счет, поданный на следующий день после раунда, должен в дополнение к информации, указанной в пункте (iii) выше, также включать *Показатель условий игры* (см. Правило 5.6).
- (См. Приложение В с примерами ведомостей результатов).

#### Разъяснения Правила 4.1а:

##### **4.1а/1 — Пар на счетной карточке отличается от пара в компьютере гольф-клуба или на другом устройстве, используемом для передачи счетов**

За установление *паров* отвечает *Уполномоченная Ассоциация* или, по решению Национальной ассоциации — *гольф-клуб*. Поэтому, если от игрока требуется подать скорректированные счета по лункам для целей определения гандикапов, а правильные значения *паров* лунок игаемого *гольф-поля* неясны, то игроку следует уточнить правильные значения *паров* до подачи счетов по лункам для целей определения гандикапов.

##### **4.1а/2 — Другая относящаяся к счету информация**

*Уполномоченная ассоциация* может потребовать от игроков указывать другую относящуюся к счету информацию, включая, но не ограничиваясь следующим:

- Фамилию маркера,
- Причины, по которым лунка или лунки не были сыграны,
- Указание типа счета, для содействия процедуре *сверки гандикапов* (см. Правило 7.1а и Приложение В, Примечание 5)

### 4.1b Счета, подаваемые до получения показателя гандикапа

Чтобы получить начальный *Показатель гандикапа*, требуется, чтобы игрок предоставил счета по лункам. Это поможет *Комитету по гандикапам* оценить уровень игры нового игрока.

Полная информация о *ведомости результатов* игрока представлена в Приложении В.

### 4.2 Правомочность поданного счета

*Приемлемый счет* должен быть подан игроком, *Комитетом по гандикапам*, *Комитетом*, ответственным за соревнование, или любым другим лицом, уполномоченным игроком.

### 4.3 Сроки подачи счета

Игрок должен подать свой счет как можно скорее, в день игры, после завершения своего раунда и до полуночи (по местному времени).

Если игрок не подал свой счет в день игры:

- Его *Показатель гандикапа* не будет своевременно обновлен к следующему дню (см. Правило 5.4), и
- Его счет не будет включен в ежедневный расчет *Показателя условий игры* (ПУИ) (см. Правило 5.6).

Если счет вносится в *ведомость результатов* игрока после дня игры, а ПУИ за тот день, в который был сыгран раунд, уже рассчитан, то при вычислении *дифференциала счета* игрока все равно должна применяться корректировка ПУИ, даже если ПУИ рассчитывался без учета счета игрока.

Если счет вносится не в хронологической последовательности:

- Этот счет должен быть внесен в *ведомость результатов* игрока так, чтобы соблюдался правильный хронологический порядок.
- При вычислении *дифференциала счета* должна применяться опубликованная корректировка ПУИ, рассчитанная для сыгранного *гольф-поля* в тот день, когда игрался раунд.
- *Показатель гандикапа* игрока должен быть пересчитан.

Примечание: *Комитету по гандикапам* следует расследовать любые повторные случаи задержек подачи игроком счетов (См. Правило 7.1b).

Если нет доказательств того, что игрок действовал с целью получения несправедливого преимущества, все счета, поданные за истекший период, должны быть приняты для целей определения гандикапов.

## 4.4 Заверение счета

Счет, поданный для целей гандикапа, должен быть заверен маркером (лицом, которое ведет счет игрока) в соответствии с *Правилами гольфа*.

Маркер и игрок при *заверении счета* игрока должны выполнять определенные обязанности в соответствии с *Правилами гольфа* (см. Правила гольфа, Правило 3.3b).

Маркер должен быть лицом, не вызывающий возражений у *Комитета по гандикапам*.

### Разъяснения Правила 4.4:

#### 4.4/1 — Разъяснение понятия товарищеского контроля, как метода заверения счетов

В некоторых *юрисдикциях* в качестве метода проверки счета игрока или подтверждения показанного им уровня игры применяется *товарищеский контроль*. Данная процедура может применяться либо как замена требования заверять счет подписью маркера, либо совместно с данным требованием. *Товарищеский контроль* обычно осуществляется лицом:

- Которое играло в одной группе с игроком или которое присутствовало во время данного раунда, и / или
- Которое является членом того же *гольф-клуба*, что и игрок.

В любом случае, это должно быть лицо, которое:

- Имеет достаточные основания, чтобы либо подтвердить зафиксированный счет, либо указать игроку на какие-либо отклонения в зафиксированном счете, или
- Располагает информацией о показанном игроком уровне игры и может обоснованно подтвердить или поставить под сомнение *Показатель гандикапа*, присвоенный игроку.

Сомнения или разногласия должны быть обсуждены с игроком и / или переданы на рассмотрение в *Комитет по гандикапам*.

## 4.5 Количество счетов для начального показателя гандикапа

Чтобы получить начальный *Показатель гандикапа*, игрок должен предоставить *приемлемые счета* как минимум на 9 лунках.







# Расчет гандикапа и обновление показателя гандикапа

**ПРАВИЛО 5–6**





## ПРАВИЛО

## 5

## Расчет Показателя гандикапа

**Принцип Правила:**

*Показатель гандикапа* должен быть отражением показанного игроком уровня игры и при необходимости учитывать результаты, сильно отличающиеся от обычных.

В Правиле 5 говорится о процедуре расчета *Показателя гандикапа*, а также о мерах, с помощью которых *Показатель гандикапа* должным образом отражает уровень игры игрока и обеспечивается справедливость для всех гольфистов. Данная методология предусматривает следующее:

- Принимаются во внимание условия, в которых был сыгран раунд.
- Учитывается уровень игры, показанный в течение определенного периода времени.
- Ограничивается повышение *Показателя гандикапа* игрока в течение определенного времени.
- Применяются дополнительные корректировки к *Показателю гандикапа* игрока в случае подачи *исключительного счета*.

**5.1 Вычисление дифференциала счета****5.1a Для 18-луночного счета**

В целях применения этого Правила:

- Игра на счет ударов включает такие форматы игры, как гросс-счет, нетто-счет или максимальный счет.
- Форматы Стейблфорд и Пар/Богги рассматриваются отдельно.

18-луночный *дифференциал счета* рассчитывается следующим образом и округляется до одной десятой (0,5 округляется в большую сторону):

В форматах игры на счет ударов

$$\text{Дифференциал счета} = (113 / \text{Рейтинг сложности}) \times (\text{Скорректированный гросс-счет} - \text{Рейтинг поля} - \text{корректировка ПУИ})$$

В форматах Стейблфорд и Пар/Богги

$$\text{Дифференциал счета} = (113 / \text{Рейтинг сложности}) \times (\text{Пар} + \text{Полевой гандикап} - (\text{Набранные очки} - 36) - \text{Рейтинг поля} - \text{корректировка ПУИ})$$

Примечания:

1. В форматах игры Пар/Богги, когда подается не счет, а результат игры против гольф-поля, результат Пар/Богги конвертируется в количество очков, для последующего вычисления *дифференциала счета* с использованием метода подсчета очков Стейблфорд. Если на лунке показан счет лучше, чем нетто-берди, или хуже, чем нетто-богги, это не изменяет результат игрока. Таким образом, для 18-луночного раунда:

- Если результат Пар/Богги игрока против гольф-поля является ничейным, это будет означать 36 набранных очков.
- Если результат Пар/Богги игрока против гольф-поля является выигрышным или проигрышным:
  - Если игрок выиграл 3 up, это будет означать 39 набранных очков.
  - Если игрок проиграл 4 down, это будет означать 32 набранных очка.

2. Корректировка ПУИ находится в диапазоне от -1,0 до +3,0 (см. Правило 5.6).

Незавершенный 18-луночный раунд

Если было сыграно менее 18, но более 9 лунок, то счет может быть использован для создания 18-луночного *дифференциала счета* только в том случае, если причина незавершения раунда была признана уважительной (см. Правило 3.2a).

- Если причина была признана уважительной, и для раунда *обычной игры* игрок предварительно регистрировал намерение подать только *приемлемый счет* 18-луночного раунда (см. Правило 2.1a(iii)), то 18-луночный *дифференциал счета* формируется посредством добавления *ожидаемого счета* игрока на несыгранной лунке или лунках (см. Правило 3.2b).
- Если причина была признана неуважительной, то счет не является приемлемым для целей определения гандикапов. Однако, в зависимости от обстоятельств, *Комитет по гандикапам* может рассмотреть возможность применения *штрафного счета* (см. Правило 7.1b).

## Правило 5

Если было сыграно менее 18, но более 9 лунок, и игрок предварительно регистрировал свое намерение подать только *приемлемый счет* 9-луночного раунда, то любые счета после девятой лунки не учитываются, и рассчитывается 9-луночный *дифференциал счета* (см. Правило 5.1b). Это верно даже в том случае, если были сыграны все 18 лунок.

Чтобы 18-луночный счет был приемлемым для целей определения гандикапов на поле, состоящем менее чем из 18 лунок, должны быть присвоены *рейтинг поля* и *рейтинг сложности* для 18 заявленных лунок. Расчет 18-луночного *дифференциала счета* осуществляется с использованием обычных процедур, изложенных в Правилах определения гандикапов.

### 5.1b Для 9-луночного счета

9-луночный *дифференциал счета* рассчитывается следующим образом:

В форматах игры на счет ударов (которые для целей этого Правила относятся к форматам игры с гросс-счетом, нетто-счетом и Максимальным счетом)

9-луночный  
дифференциал  
счета

=

(113/9-луночный  
Рейтинг  
сложности)

×

(9-луночный *Скорректированный гросс-счет* – 9-луночный *Рейтинг поля* – (0,5 × корректировка ПУИ)

В форматах Стейблфорд и Пар/Богги

9-луночный  
дифференциал  
счета

=

(113/9-луночный  
Рейтинг  
сложности)

×

(9-луночный *пар* + 9-луночный *Полевой гандикап* – (итоговые очки – 18) – 9-луночный *Рейтинг поля* – (0,5 × корректировка ПУИ)

Примечания:

1. В форматах игры Пар/Богги, когда подается не счет, а результат игры против гольф-поля, результат Пар/Богги на 9 сыгранных лунках конвертируется в количество набранных очков с использованием метода подсчета очков Стейблфорда. Если на лунке показан счет лучше, чем нетто-берди, или хуже, чем нетто-богги, это не изменяет результат игрока. Таким образом, для 9-луночного раунда:

- Если результат Пар/Богги игрока против гольф-поля является ничейным, это будет означать 18 набранных очков.
- Если результат Пар/Богги игрока против гольф-поля является выигранным или проигранным:
  - Если игрок выиграл 3 up, это будет означать 21 набранное очко.
  - Если игрок проиграл 4 down, это будет означать 14 набранных очков.

2. Чтобы узнать, как рассчитывается 9-луночный *Полевой гандикап*, см. Правило 6.1b.

18-луночный *дифференциал счета* формируется путем объединения 9-луночного *дифференциала счета* на 9 сыгранных лунках с *ожидаемым счетом* игрока на 9 лунках.

9-луночный *дифференциал счета* остается неокругленным до тех пор, пока он не будет объединен с *ожидаемым счетом* игрока. Затем 18-луночный *дифференциал счета* округляется до ближайшей десятой, при этом 0,5 округляется в сторону увеличения.

Если было сыграно менее 9 лунок, то счет не является приемлемым для целей определения гандикапов.

Чтобы 9-луночный счет был приемлемым для целей определения гандикапов на поле, состоящем менее чем из 9 лунок, должны быть присвоены *Рейтинг поля* и *Рейтинг сложности* для 9 заявленных лунок. Расчет 9-луночного *дифференциала счета* осуществляется с использованием обычных процедур, изложенных в Правилах определения гандикапов.

### 5.1с Округление отрицательных дифференциалов счета

Если *скорректированный гросс-счет* дает значение ниже, чем *рейтинг поля*, то *дифференциал счета* является отрицательным числом. В этом случае округление выполняется в сторону увеличения, то есть в сторону нуля.

Например:

- Если рассчитанный *дифференциал счета* оказался равен  $-1,54$ , он округляется до  $-1,5$
- Если рассчитанный *дифференциал счета* оказался равен  $-1,55$ , он округляется до  $-1,5$
- Если рассчитанный *дифференциал счета* оказался равен  $-1,56$ , он округляется до  $-1,6$

## 5.2 Расчет показателя гандикапа

### 5.2а Количество счетов менее 20

Для расчета *Показателя гандикапа* берутся наименьшие *дифференциалы счета* в *ведомости результатов*. Если *ведомость результатов* содержит менее 20 *дифференциалов счета*, используйте приведенную ниже таблицу, чтобы определить количество *дифференциалов счета*, которые должны участвовать в расчете, а также необходимость применения каких-либо корректировок. Результат вычислений округляется до ближайшей десятой доли.

## Правило 5

Количество дифференциалов счета в ведомости результатов	Дифференциал (дифференциалы) счета, используемые при вычислении показателя гандикапа	Корректировка
1	I наименьший	-2,0
2	I наименьший	-2,0
3	I наименьший	-2,0
4	I наименьший	-1,0
5	I наименьший	0
6	Среднее из 2 наименьших	-1,0
7 или 8	Среднее из 2 наименьших	0
от 9 до 11	Среднее из 3 наименьших	0
от 12 до 14	Среднее из 4 наименьших	0
15 или 16	Среднее из 5 наименьших	0
17 или 18	Среднее из 6 наименьших	0
19	Среднее из 7 наименьших	0
20	Среднее из 8 наименьших	0

### Присвоение начального показателя гандикапа

- (i) Если рассчитанный начальный *Показатель гандикапа* игрока оказывается больше, чем максимальный *Показатель гандикапа* 54,0 (см. Правило 5.3), то игроку назначается *Показатель гандикапа* 54,0.
- (ii) Если имеются какие-либо дополнительные данные о показанном игроком уровне игры, *Комитет по гандикапам* может изменить начальный *Показатель гандикапа* игрока в сторону увеличения (но не более 54,0) или уменьшения (см. Правило 7.1а).

Игрокам следующих категорий *Комитет по гандикапам* возможно сочтет необходимым присвоить *Показатель гандикапа* из нижней части диапазона значений:

- Опытным игрокам, вернувшимся в игру после длительного перерыва.
- Опытным игрокам, у которых ранее никогда не было *Показателя гандикапа*.
- Профессиональным игрокам, вернувшимся к любительской игре.

В таких случаях *Комитет по гандикапам* должен следовать процедурам, предусмотренным *Уполномоченной Ассоциацией*, и при назначении *Показателя гандикапа* ниже 2,0 для мужчин и 2,0 для женщин получать от нее соответствующее разрешение.

## Разъяснения Правила 5.2а:

**5.2а/1 — Изменение начального показателя гандикапа игрока обусловлено уровнем игры, показанным ранее**

Игрок подает три счета, чтобы получить начальный *Показатель гандикапа*, в результате чего рассчитанные *дифференциалы счета* составляют 15,3, 15,2 и 16,6.

Начальный *Показатель гандикапа* будет равен:

Наименьший дифференциал счета	—	Корректировка	=	Начальное значение гандикапа
15,2		2		13,2

*Комитет по гандикапам* узнает, что, будучи юниором, игрок хорошо играл в гольф и имел *Показатель гандикапа* около 8,0, а теперь возвращается в гольф-клуб после многих лет неучастия в игре.

Основываясь на имеющихся сведениях, *Комитет по гандикапам* может скорректировать рассчитанный начальный *Показатель гандикапа* игрока чтобы тот более точно отражал уровень игры, показанный игроком ранее.

**5.2а/2 — Изменение начального показателя гандикапа игрока, если последующие счета значительно отличаются от ожидаемых**

Игрок подает три счета, чтобы получить начальный *Показатель гандикапа*, в результате чего рассчитанные *дифференциалы счета* составляют 40,7, 42,4 и 36,1.

Начальный *Показатель гандикапа* будет равен:

Наименьший дифференциал счета	—	Корректировка	=	Начальное значение гандикапа
36,1		2		34,1

Затем игрок подает еще три счета, в результате чего рассчитанные *дифференциалы счета* составляют 45,9, 43,6 и 45,0.

Исходя из этих шести счетов *Показатель гандикапа* игрока будет равен:

Среднее из двух наименьших дифференциалов счета	—	Корректировка	=	Начальное значение гандикапа
38,4		1		37,4

Сопоставляя рассчитанный *Показатель гандикапа* игрока с его счетами, *Комитет по гандикапам* может принять решение о неприменении корректировки «-1», чтобы *Показатель гандикапа* более точно отражал уровень игры игрока.

### 5.2b Количество счетов — 20

Для расчета Показателя гандикапа берутся наименьшие дифференциалы счета в ведомости результатов. Если ведомость результатов содержит не менее 20 дифференциалов счета, то Показатель гандикапа рассчитывается следующим образом:

- Найдите среднее значение 8 наименьших из последних 20 дифференциалов счета (которые включают корректировки для исключительных счетов и/или сверок Комитетом) и округлите до ближайшей десятой доли.
- Найдите разность между средним значением 8 наименьших дифференциалов счета и наименьшим показателем гандикапа.
  - Если разность составляет больше 3, применяется мягкое ограничение.
  - Если после применения мягкого ограничения разность составляет больше 5, то применяется жесткое ограничение.

(См. Правило 5.8)

### 5.2c Плюсовые показатели гандикапа

Когда в ведомости результатов игрока имеется 20 дифференциалов счета, а Показатель гандикапа выражается отрицательным числом, это представляет собой плюсовой Показатель гандикапа.

Если начальный Показатель гандикапа игрока оказывается в нижней части диапазона гандикапов соответственно для мужчин или для женщин, то прежде, чем присваивать Показатель гандикапа ниже определенного уровня, Комитет по гандикапам должен выполнить определенные процедуры, установленные Уполномоченной Ассоциацией (см. Правило 5.2а).

#### Разъяснения Правила 5.2с:

##### 5.2с/1 — Запись плюсового (+) Показателя гандикапа.

В Правилах определения гандикапов несколько раз упоминается «плюсовой гандикап» — термин, традиционно используемый для гольфистов, которые достигли Показателя гандикапа лучше, чем Скретч (0,0).

Однако при вычислении нетто-счета корректным математическим знаком плюсового гандикапа должен быть знак минус, и такое математическое противоречие может приводить к несоответствию между тем, как игроки указывают свои Показатели гандикапа в заявочных формах, и тем, как поставщики программного обеспечения кодируют свои калькуляторы.

Чтобы достигнуть единообразия во всех юрисдикциях, предлагаются следующие рекомендации:

- Игрокам с «Плюсовым гандикапом» рекомендуется всегда ставить перед Показателем гандикапа плюсовой префикс (+).

- Всем остальным игрокам рекомендуется воздерживаться от использования каких-либо префиксов.
- По умолчанию организаторы соревнований должны исходить из того, что *Показатель гандикапа* с плюсовым префиксом (+) является Плюсовым гандикапом. *Показатель гандикапа* с минусовым префиксом (–) требует дополнительного уточнения.

### 5.3 Максимальный показатель гандикапа

Максимальное значение *Показателя гандикапа*, который может быть присвоен игроку, составляет 54,0.

Примечание: Комитет, ответственный за проведение соревнования, может установить максимальное значение *Показателя гандикапа* для допуска участников (см. Правило 7.2).

### 5.4 Частота обновления показателя гандикапа

*Показатель гандикапа* игрока должен обновляться не позднее, чем в день подачи счета, или в кратчайший срок после этого.

В ситуации, когда новый раунд играется до обновления *Показателя гандикапа* игрока, в том числе, если в один и тот же день играется несколько раундов, рекомендуется, чтобы игрок использовал свой существующий *Показатель гандикапа*. Однако, в определенных обстоятельствах, Комитет, ответственный за проведение соревнования (или *Комитет по гандикапам*), вправе по своему усмотрению решить, какой *Игровой гандикап* надлежит использовать игроку (см. Правило 7.2).

#### Разъяснения Правила 5.4:

##### 5.4/1 — Пример ситуации, когда Комитет, ответственный за проведение соревнования, может корректировать игровой гандикап игрока

Если во время утреннего раунда игрок сыграл исключительно хорошо в *разрешенном формате игры*, а позже в этот день участвует в соревновательном раунде, то поскольку *Показатель гандикапа* игрока не будет обновляться до следующего дня, Комитет, ответственный за проведение соревнования, может принять решение о корректировке *Игрового гандикапа* игрока.

Прежде чем принимать решение о необходимости корректировки *Игрового гандикапа* игрока, Комитету следует рассмотреть всю имеющуюся информацию, в том числе, как счет игрока может повлиять на его *Показатель гандикапа*, и может ли игрок получить какое-либо несправедливое преимущество, если его *Показатель гандикапа* не будет обновлен.



### 5.4/2 — Ответственность гольф-клуба за ввод счетов в кратчайшие сроки

В тех случаях, когда гольф-клуб несет ответственность за ввод счетов в конце каждого дня, в интересах *Правил определения гандикапов* это должно быть сделано в максимально короткие сроки и желательно до полуночи. Это особенно важно, поскольку при своевременном вводе результатов:

- *Показатель гандикапа* игрока обновляется в ближайшее время после того, как был сыгран раунд (см. Правило 5.4).
- Может быть рассчитан *Показатель условий игры* (см. Правило 5.6).
- Счета при необходимости могут быть доступны для *товарищеского контроля*.
- *Комитет по гандикапам* может выполнять иные свои обязанности (см. Правило 7.1b).

Невыполнение этой обязанности может негативно сказаться на целостности *Правил определения гандикапов*.

## 5.5 Устаревание счетов и прекращение действия показателя гандикапа

Счет участвует в расчете *Показателя гандикапа* до тех пор, пока он остается в числе последних 20 зафиксированных счетов игрока, независимо от давности счета.

Там, где это применимо, 9-луночный счет, ожидающий объединения с другим 9-луночным счетом, будет сохраняться до тех пор, пока его давность не превысит давность двадцатого самого давнего 18-луночного счета в *ведомости результатов*, после чего он аннулируется.

*Показатель гандикапа* прекращает действие только в том случае, если игрок более не является членом ни одного гольф-клуба.

Примечание: *Ведомость результатов* игрока должна сохраняться как можно дольше. Эта ведомость может быть использована *Комитетом по гандикапам*, если игрок в будущем получит право на повторное получение *Показателя гандикапа*.

## 5.6 Расчет показателя условий игры

### Принцип Правила:

*Рейтинги полей* рассчитываются для нормальных условий игры, но сложность *гольф-поля* может существенно различаться день ото дня по следующим причинам:

- Состояние *гольф-поля*,
- Погодные условия и/или
- Начальные установки *гольф-поля*.

*Показатель условий игры* (ПУИ) определяет, отличались ли от нормальных условия игры в определенный день в такой степени, что возникла необходимость в корректировке для компенсации этих различий. Это ежедневная статистическая процедура, которая сравнивает поданные игроками за день счета с ожидаемыми значениями счетов.

Данная функция при расчете гандикапа предназначена для того, чтобы была принята во внимание ситуация, когда посредственный счет, полученный в более сложных условиях игры, оказался лучше хорошего счета, полученного в более легких условиях игры. Без этой корректировки счет может оказаться исключен из расчета *Показателя гандикапа*.

Если ПУИ показывает, что представленные *приемлемые счета* соответствуют ожидаемым значениям, то корректировка не производится.

Рассчитанная корректировка зависит от того:

- Насколько существенно количество игроков, по сравнению с ожидаемым, которое не достигло своего предполагаемого результата, и, следовательно, условия признаются более тяжелыми, чем обычно.
- Насколько существенно количество игроков, по сравнению с ожидаемым, которое превзошло свой ожидаемый результат, и, следовательно, условия признаются более легкими, чем обычно.

Расчет *Показателя условий игры* (ПУИ):

- Обычно выполняется только один раз за день.
- Учитываются *приемлемые счета*, ежедневно предоставляемые на *гольф-поле*, и для определения необходимости корректировки, требуется по меньшей мере восемь *приемлемых счетов*.
- Включаются только те *приемлемые счета*, которые поданы игроками с *Показателем гандикапа* 36,0 или ниже.
- ПУИ равен нулю, если подано менее восьми *приемлемых счетов*.

## Правило 5

- В расчет не включаются счета, которые были экстраполированы до 9-луночного или 18-луночного счета, если такое имело место.
- Возможны значения корректировок:  $-1,0$ ,  $0,0$ ,  $+1,0$ ,  $+2,0$  или  $+3,0$ , и они применяются при вычислении *дифференциалов счета* для всех игроков.

### Разъяснения Правила 5.6:

#### 5.6/1 — Процедура расчета показателя условий игры

Расчет *Показателя условий игры* (ПУИ) происходит автоматически и сводится к следующему:

1. Рассчитывается ожидаемое значение счета для каждого участвующего игрока.
2. Рассчитывается ожидаемое стандартное отклонение *дифференциалов счета* для данного *гольф-поля*, с учетом имеющихся *рейтингов сложности*.
3. Определяется количество игроков, у которых счет за этот день оказался лучше или хуже ожидаемого.
4. В зависимости от доли игроков, поданный счет которых попал в диапазон их ожидаемых значений, оказался лучше или хуже такого диапазона, определяется, требуется ли корректировка ПУИ.
5. Если требуется корректировка, определяется, насколько сложнее или легче было играть на *гольф-поле* в этот день.
6. На основании этих расчетов определяется окончательное значение корректировки ПУИ для счетов этого дня.
7. Корректировка ПУИ применяется в виде целого числа.

Примечания:

- О применении корректировки ПУИ при вычислении *дифференциала счета* см. Правило 5.1a (для 18-луночного счета) и Правило 5.1b (для 9-луночного счета).
- Для включения в ПУИ 9-луночные *приемлемые счета* удваиваются, наряду с удвоенными 9-луночным *Рейтингом поля* и 9-луночным *Рейтингом сложности*.
- ПУИ применяется ко всем *приемлемым счетам*, которые были поданы в день игры и ретроспективно к счетам, сыгранным в данный день, но поданным позже.

#### 5.6/2 — Обстоятельства, которые дают основания для расчета в один день более одного показателя условий игры

Правило 5.6 рекомендует, чтобы в течение дня выполнялся только один расчет *Показателя условий игры* (ПУИ).

Однако, возможны обстоятельства, когда оправдан отдельный расчет ПУИ для части дня или для определенного соревнования. Например, в случае:

- Значительного различия погодных условий в двух разных периодах дня.
- В случае существенных различий в начальных установках *гольф-поля* для соревнования и для раундов *обычной игры*, проводимых в один день.

### **5.6/3 — Как выполняется отдельный расчет показателя условий игры для определенного соревнования, и какая корректировка применяется к раундам обычной игры, сыгранным в тот же день**

В условиях, когда для определенного соревнования выполняется отдельный расчет *Показателя условий игры* (ПУИ):

- Счета только тех игроков, которые участвовали в соревновании, учитываются в отдельном ПУИ.
- Корректировка, рассчитанная для отдельного ПУИ, будет применяться при расчете *дифференциалов счета* только тех игроков, которые участвовали в соревновании.
- Для всех других игроков, которые играли на том же *гольф-поле* в тот же день, применяется ПУИ данного дня, в котором учитываются все *приемлемые счета* за день (включая счета тех игроков, которые участвовали в соревновании).

### **5.6/4 — Игрок играет несколько раундов на одном гольф-поле в один день, когда выполнялись отдельные расчеты показателя условий игры**

Если в один день играют два или более раундов на одном *гольф-поле*, и для одного или нескольких раундов выполняются отдельные расчеты ПУИ, то для каждого рассчитываемого *дифференциала счета* игрока может применяться различная корректировка ПУИ.

### **5.6/5 — Раунд сыгран на выезде, а счет подается в домашний клуб**

Если игрок подает счет в свой *домашний клуб* после игры на стороннем *гольф-поле*, то следует выяснить значение *Показателя условий игры* (ПУИ), рассчитанного для этого *гольф-поля* в день, когда был сыгран раунд, и данный ПУИ следует использовать при расчете *дифференциала счета* игрока, выполняемом до пересчета его *Показателя гандикапа*.

### **5.6/6 — Расчет показателя условий игры в гольф-клубе с 27 лунками**

В *гольф-клубе* есть три 9-луночных *гольф-поля*, называемых Южное, Восточное и Западное. Дизайн и расположение этих трех *гольф-полей* позволяют гольфистам играть (а) только 9 лунок на любом *гольф-поле* или (б) 18 лунок

в любой 9-луночной комбинации (Южное / Южное, Южное / Восточное, Южное / Западное, Восточное / Восточное, Восточное / Западное и Западное / Западное).

Расчет *Показателя условий игры* (ПУИ) выполняется для каждого 18-луночного *гольф-поля*, которому были присвоены *Рейтинг поля* и *Рейтинг сложности*.

При условии выполнения всех критериев, изложенных в Правиле 5.6, расчет ПУИ выполняется ежедневно и для каждой 18-луночной комбинации.

### **5.6/7 — Применение показателя условий игры при игре только на 9 лунках в гольф-клубе с 27 лунками**

В *гольф-клубе* есть три 9-луночных *гольф-полей*, называемые Южное, Восточное и Западное. Дизайн и расположение этих трех *гольф-полей* позволяют гольфистам играть (а) только 9 лунок на любом *гольф-поле* или (б) 18 лунок в любой комбинации из 9 лунок (Южное / Южное, Южное / Восточное, Южное / Западное, Восточное / Восточное, Восточное / Западное и Западное / Западное).

Для игрока, который играет только 9 лунок на Южном *гольф-поле*:

- Его счет участвует в расчете *Показателя условий игры* (ПУИ) для каждой 18-луночной комбинации: Южное / Южное, Южное / Восточное и Южное / Западное.
- Счет удваивается с использованием 9-луночного *Рейтинга поля* и *Рейтинга сложности* для 9 сыгранных лунок.
- При условии выполнения всех критериев, изложенных в Правиле 5.6, расчет ПУИ выполняется ежедневно и для каждой 18-луночной комбинации.
- При определении *дифференциала счета* игрока применяется 50% корректировки ПУИ для *гольф-поля* Южное / Южное.
- Если для *гольф-поля* Южное / Южное не проводился расчет ПУИ, то при определении *дифференциала счета* игрока корректировка ПУИ не применяется. Это верно даже в том случае, если применялась корректировка ПУИ для других 18-луночных комбинаций с участием *гольф-поля* Южное.

## 5.7 Наименьший показатель гандикапа

*Наименьший показатель гандикапа* отражает уровень игры игрока, показанный им в течение 365 дней, предшествующих дню, когда был зарегистрирован последний счет в его *ведомости результатов*, и представляет собой контрольное значение, с которым сравнивается текущий *Показатель гандикапа*.

- *Наименьший показатель гандикапа* формируется, когда в *ведомости результатов* игрока набирается не менее 20 приемлемых счетов.
- Как только у игрока сформировался *Наименьший показатель гандикапа*, он определяется заново каждый раз, когда подается новый приемлемый счет, и должен отображаться в *ведомости результатов* игрока.
- Заново определенный *Наименьший показатель гандикапа* учитывается при обработке следующего приемлемого счета игрока, независимо от того, когда этот следующий счет раунда был подан. Давность *наименьшего показателя гандикапа* игрока может составлять более 365 дней в период между двумя сыгранными раундами.
- Если *Комитет по гандикапам* применяет корректировку, которая понижает *Показатель гандикапа* игрока, то скорректированный *Показатель гандикапа* становится *Наименьшим показателем гандикапа*, если только не остается в силе более низкий *Показатель гандикапа* (см. Правило 7.1a).
- Если *Комитет по гандикапам* применяет корректировку, которая повышает *Показатель гандикапа* игрока, то Комитету следует рассмотреть возможность изменения *Наименьшего показателя гандикапа* на величину, на которую скорректирован *Показатель гандикапа*.

### Разъяснения Правила 5.7:

#### 5.7/1 — Обстоятельства, при которых давность наименьшего показателя гандикапа игрока составляет более 365 дней

В Правиле 5.7 говорится, что давность *наименьшего показателя гандикапа* игрока может составлять более 365 дней в период между двумя сыгранными раундами. В результате *наименьший показатель гандикапа* с давностью более 365 дней по-прежнему может учитываться при расчете *Показателя гандикапа* игрока.

Например:

После подачи счета 01 марта 2025 года *Показатель гандикапа* игрока составляет 12.3. *Наименьший показатель гандикапа* на данный момент составляет 10.6, и он был сформирован 01 мая 2024 года.

После того, как игрок подал свой следующий счет 01 июня 2025 года, этот *наименьший показатель гандикапа* 10.6 по-прежнему участвует в расчете *Показателя гандикапа* игрока несмотря на то, что его давность составляет более 365 дней. Это происходит потому, что 365-дневный временной период

## Правило 5

отсчитывается от даты, когда был сыгран последний раунд, учтенный в ведомости результатов игрока, и в данном случае этим периодом является 01 марта 2024—01 марта 2025. Как только Показатель гандикапа игрока обновится, то новый наименьший показатель гандикапа будет находиться в периоде, предшествующем дате 01 июня 2025.

### 5.7/2—Обстоятельства, при которых наименьшим показателем гандикапа является текущий показатель гандикапа

После подачи счета 01 апреля 2024 года игрок временно перестает играть в гольф и не подает счета до 01 июля 2025 года. При расчете нового Показателя гандикапа игрока в качестве контрольного значения будет использоваться наименьший показатель гандикапа, который был сформирован в течение 365 дней, предшествующих 01 апрелю 2024 года.

Затем игрок играет новый раунд 01 августа 2025 года и для нахождения наименьшего показателя гандикапа должен использоваться 365-дневный период, предшествующий 01 июля 2025 года, однако, в этот период не было подано никаких счетов. Поэтому в данной ситуации текущий Показатель гандикапа игрока является его наименьшим показателем гандикапа.

## 5.8 Ограничение повышения показателя гандикапа

В рамках процедуры ограничения имеются две пороговые точки:

- (i) Мягкое ограничение. Мягкое ограничение применяется, когда разность между новым рассчитанным Показателем гандикапа игрока и Наименьшим показателем гандикапа превышает 3,0 удара.

Если рассчитанное увеличение Показателя гандикапа превышает 3,0 удара, то увеличение выше 3,0 ударов ограничивается 50%.

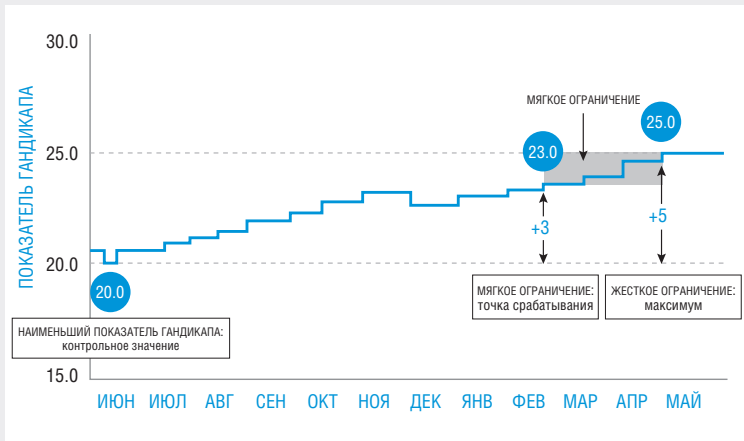
- (ii) Жесткое ограничение. Жесткое ограничение применяется для того, чтобы после мягкого ограничения Показатель гандикапа мог увеличиться не более, чем на 5,0 ударов от Наименьшего показателя гандикапа.

Величина, на которую Показатель гандикапа игрока может уменьшаться, не ограничивается.

Процедуры мягкого ограничения и жесткого ограничения начинают действовать только после того, как сформировался наименьший показатель гандикапа.

(См. Рисунок 5.8.)

РИСУНОК 5.8: ПРИМЕНЕНИЕ МЯГКОГО ОГРАНИЧЕНИЯ И ЖЕСТКОГО ОГРАНИЧЕНИЯ



## 5.9 Подача исключительных счетов

Если в ведомость результатов игрока записывается *исключительный счет*, то *Показатель гандикапа* понижается в соответствии со следующей таблицей корректировки:

Количество ударов, на которое <i>дифференциал счета</i> меньше <i>Показателя гандикапа</i> игрока, действовавшего на момент, когда игрался раунд	Понижающая корректировка, как результат <i>исключительного счета</i>
7,0–9,9	–1,0
10,0 или больше	–2,0

- Любая понижающая корректировка основывается на разнице между *дифференциалом счета* (неокругленным) и *Показателем гандикапа* игрока.
- Понижающие корректировки для нескольких *исключительных счетов* применяются накопительным итогом.
- Корректировка применяется автоматически при расчете нового *Показателя гандикапа* после подачи *исключительного счета*.
- Понижающая корректировка на *исключительный счет* применяется посредством изменения каждого из 20 последних *дифференциалов счета*, записанных в *ведомости результатов* игрока, в числе которых находится *исключительный счет*. В результате этого влияние корректировки будет сохраняться и после подачи следующего счета, но со временем оно будет постепенно размываться по мере подачи новых счетов.



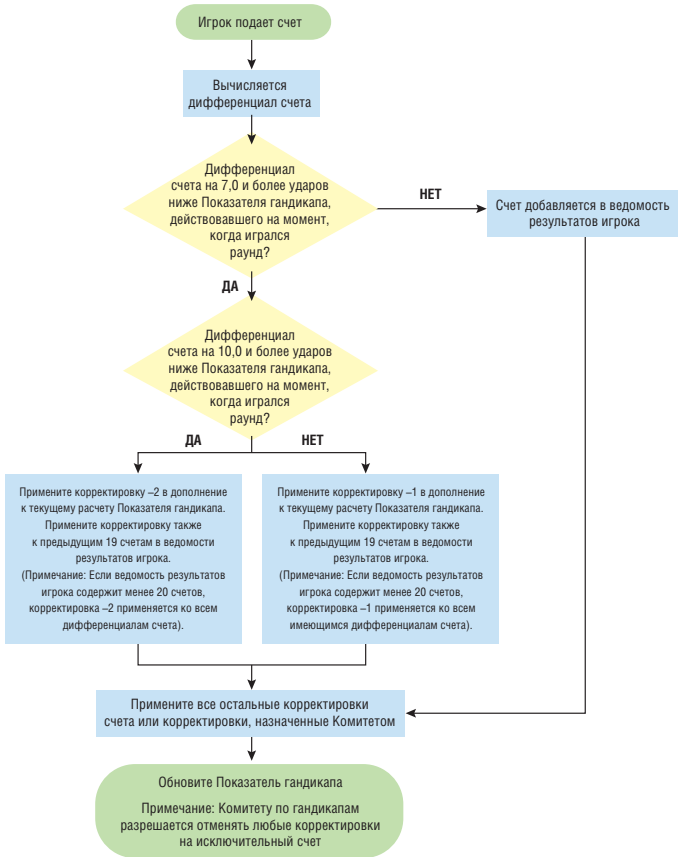
## Правило 5

Если к моменту подачи *исключительного счета ведомость результатов* игрока содержит менее 20 *дифференциалов счета*, то понижающая корректировка применяется посредством изменения всех имеющихся *дифференциалов счета*, в числе которых находится *исключительный счет*.

- Для *Комитета по гандикапам* будут генерироваться дополнительные уведомления для процедуры сверки *гандикапов*, если:
  - К *Показателю гандикапа* игрока неоднократно применялись понижающие корректировки как результат *исключительного счета*.
  - *Дифференциал счета* был на 10,0 или более ударов ниже *Показателя гандикапа* игрока, действовавшего на момент, когда игрался этот раунд, и применялась понижающая корректировка  $-2,0$  как результат *исключительного счета*.
- *Комитету по гандикапам* разрешается отменять любые корректировки на *исключительный счет*, если он сочтет, что в результате корректировки *Показатель гандикапа* игрока не будет должным образом отражать уровень его игры (см. Правило 7.1a).

(См. Рисунок 5.9.)

### РИСУНОК 5.9: ПРИМЕНЕНИЕ КОРРЕКТИРОВКИ НА ИСКЛЮЧИТЕЛЬНЫЙ СЧЕТ



### 5.10 Принятие индивидуальных счетов формата Форбол

Правило 2.1а Правил определения гандикапов не включает в список разрешенных форматов игры раунды «Форбол», что означает, что результаты «Форбол» обычно не принимаются для целей определения гандикапов.

Тем не менее, результаты игрока в 18-луночном соревновании Форбол могут учитываться в целях определения гандикапов, если соблюдены все нижеперечисленные требования:

- (i) Команда сдает нетто-счет как минимум на 6 очков лучше *пара* (т. е. 42 очка или лучше в Стейблфорде, –6 или лучше в форматах, где результаты записываются в виде гросс-счета, нетто-счета или относительно *пара*),
- (ii) Индивидуальный результат игрока засчитывается в счете команды Форбол как минимум 9 раз, и
- (iii) Индивидуальный 18-луночный счет игрока, рассчитанный с использованием приведенной ниже процедуры, равен или превышает 36 очков Стейблфорда.

Для целей определения гандикапов индивидуальный счет игрока формата Форбол должен быть обработан в очках Стейблфорда, а 18-луночный счет рассчитывается с использованием следующей процедуры:

- Если счет игрока на лунке засчитывается в счет команды, ему дается соответствующее количество очков Стейблфорда на этой лунке.
- Если счет игрока на лунке не засчитывается в счет команды, он получает 1 ½ очка Стейблфорда, за исключением случаев, когда счет его партнера составляет 1 очко Стейблфорда — тогда игрок также получает 1 очко Стейблфорда.
- Если счет команды на лунке равен нулю очков Стейблфорда, счета обоих игроков засчитываются в счет команды, и им на этой лунке начисляется ноль очков Стейблфорда.
- Если оба игрока набирают одинаковое количество очков на лунке, оба счета могут быть использованы для создания индивидуального 18-луночного счета. Однако если можно легко определить первого игрока, забившего мяч в лунку, то счет второго игрока не должен засчитываться в счет команды на этой лунке.
- Сумма очков игрока на 18 лунках округляется до ближайшего целого числа.

Примечания:

1. Для расчета индивидуального счета следует использовать полный неокругленный *Полевой гандикап* игрока.
2. Если поданный счет является *исключительным счетом*, применяются обычные *Правила определения гандикапов* и будет применена понижающая корректировка на *исключительный счет* (см. Правило 5.9).
3. Если одновременно проводится соревнование в одиночном зачете, то все счета должны быть поданы как счета в одиночном зачете, а счет Форбол использоваться не должен.

**ПРАВИЛО****6****Расчет полевого гандикапа и игрового гандикапа****Принцип Правила:**

В результате расчета *Полевого гандикапа Показатель гандикапа* преобразуется в количество ударов, за которое игрок должен сыграть какое-либо *гольф-поле* с присвоенными *Рейтингом поля* и *Рейтингом сложности*. Это позволяет универсально использовать *Показатель гандикапа*, где бы игрок ни играл. Расчет *Игрового гандикапа* позволяет обеспечить справедливое соперничество для игроков любых гандикапов в разных форматах игры. *Игровой гандикап* рассчитывается путем применения соответствующей процентной форы к *Полевому гандикапу* игрока. Для форматов игры, где принимается *гандикаповая фора* в 100%, *Игровой гандикап* будет таким же, как *Полевой гандикап*.

Полевой гандикап — Для целей определения гандикапов, *Полевой гандикап* используется для вычисления количества ударов, которые игрок получает (или отдает) на любом *гольф-поле*, а также для правильного применения корректировок *нетто-счета двойной богги* и *нетто-счета пар*.

Игровой гандикап — Для целей справедливого соперничества, расчет *Игрового гандикапа* определяет количество ударов форы, которое каждый игрок отдает или получает, чтобы во время игры или соревнования для всех игроков обеспечивался равный и объективный подход.

**6.1 Расчет полевого гандикапа****6.1а Для 18-луночного раунда**

18-луночный *Полевой гандикап* рассчитывается следующим образом:

$$\text{Полевой гандикап} = \text{Показатель гандикапа} \times \left( \frac{\text{Рейтинг сложности}}{113} \right) + (\text{Рейтинг поля} - \text{Пар})$$

Примечания:

1. Если 18-луночный раунд играется на 9 лунках, с одних ти, но при этом отсутствует 18-луночный *Рейтинг поля*, то 18-луночный *Полевой гандикап* рассчитывается следующим образом:

$$\text{Полевой гандикап} = \text{Показатель гандикапа} \times \left( \frac{\text{9-луночный Рейтинг сложности}}{113} \right) + (2 \times \text{9-луночный Рейтинг поля} - 2 \times \text{9-луночный Пар})$$

2. Округление до ближайшего целого происходит на завершающем этапе расчета.

## Правило 6

### 6.1b Для 9-луночного раунда

9-луночный *Полевой гандикап* рассчитывается следующим образом:

$$\text{Полевой гандикап} = \left( \frac{\text{Показатель гандикапа}}{2} \right) \times \left( \frac{\text{9-луночный Рейтинг сложности}}{113} \right) + \left( \frac{\text{9-луночный Рейтинг поля} - \text{9-луночный Пар}}{2} \right)$$

Округление до ближайшего целого происходит на завершающем этапе расчета.

(См. Приложение Е в качестве руководства по распределению *индексов гандикаповых ударов* для 9-луночных раундов.)

#### Разъяснение Правила 6.1b:

#### 6.1b/1 — Использование 9-луночного Рейтинга поля и Рейтинга сложности для расчета 9-луночного Полевого гандикапа

Когда Уполномоченная Ассоциация присваивает *гольф-клубам Рейтинги поля* и *Рейтинги сложности*, то 18-луночные рейтинги также должны иметь отдельные *Рейтинги поля* и *Рейтинги сложности* для первой и второй девяток. Например:

	Белые области-ти (мужчины)		Белые области-ти (женщины)	
	Рейтинг поля	Рейтинг сложности	Рейтинг поля	Рейтинг сложности
18 лунок	73,1	132	75,5	138
Лунки 1–9	36,1	132	37,3	135
Лунки 10–18	37,0	131	38,2	141

При расчете 9-луночного *Полевого гандикапа* должны использоваться соответствующие *Рейтинг поля* и *Рейтинг сложности* для 9-луночного *гольф-поля*, на котором идет игра.

Примечание:

Рассчитанные 18-луночный и 9-луночный *Полевые гандикапы* округляются до ближайшего целого числа (0,5 округляется в большую сторону) для следующих целей:

- для применения корректировок для максимального счета на лунке (см. Правило 3.1) и, если лунка не была сыграна (см. Правило 3.2), и
- для расчета *дифференциала счета*, где это применимо.

В остальных случаях берется полное рассчитанное значение, а округление происходит только после расчета *Игрового гандикапа*.

## 6.2 Расчет игрового гандикапа

### 6.2а Стандартный расчет

*Игровой гандикап* рассчитывается следующим образом:

$$\text{Игровой гандикап} = \text{Полевой гандикап (неокругленный)} \times \text{гандикаповая фора}$$

Рассчитанный *Игровой гандикап* округляется до ближайшего целого числа, 0,5 округляется в большую сторону.

В отношении рекомендуемых *гандикаповых фор*, см. Приложение С.

#### Разъяснение Правила 6.2а:

##### 6.2а/1 — Использование полного расчетного значения Полевого гандикапа

*Гандикаповые форы* предназначены для обеспечения равенства игроков всех уровней игры во всех форматах игры (см. Приложение С), и применяются они к *Полевому гандикапу* игрока на завершающем этапе расчета *Игрового гандикапа*. Чтобы избежать нежелательного эффекта двойного округления, *гандикаповые форы* следует применять к неокругленному *Полевому гандикапу*.

Примерно в 25% случаев двойное округление может приводить к существенной разнице в *Игровых гандикапах*, малопонятной игрокам. Например, у двух игроков с *Показателями гандикапа*, отличающимися на 2 удара, может получиться один и тот же *Игровой гандикап*, см. ниже:

Рейтинг поля = 71,0

Рейтинг сложности = 125

Пар = 71

Формат = Форбол, игра на счет ударов (гандикаповая фора 85%)

## Правило 6

Расчет игрового гандикапа (с использованием округленного Полевого гандикапа)		
	Игрок А	Игрок В
Показатель гандикапа	8,6	10,3
Полевой гандикап (округленный)	10	11
Игровой гандикап (85%)	9	9

Этого не произойдет, если *гандикаповая фора* будет применяться к неокругленному *Полевому гандикапу* (см. ниже):

Расчет игрового гандикапа (с использованием неокругленного Полевого гандикапа)		
	Игрок А	Игрок В
Показатель гандикапа	8,6	10,3
Полевой гандикап (неокругленный)	9,5132	11,3938
Игровой гандикап (85%)	8	10

В остальных 75% случаев двойное округление не приводит к разнице в результате.

В некоторых обстоятельствах, например, когда игроки должны сами рассчитывать свой *Игровой гандикап*, но при этом не могут легко узнать свой неокругленный *Полевой гандикап*, для практических целей *гандикаповая фора* может применяться к округленному *Полевому гандикапу*.

Примечание. Если *гандикаповая фора* не применяется или устанавливается на уровне 100%, то *Игровой гандикап* всегда равен округленному *Полевому гандикапу*, за исключением случаев, когда требуется корректировка для нескольких ти.

### 6.2b Расчет, когда в соревновании используются несколько ти

В целях применения этого Правила:

- Игра на счет ударов подразумевает такие форматы игры, как *гросс-счет*, *нетто-счет* или *максимальный счет*.
- Форматы игры *Стейблфорд* и *Пар / Богги* рассматриваются отдельно.

Когда игра в соревновании проходит из двух или более наборов областей-ти (например, в соревновании с участниками разного пола или участниками с разным уровнем игры), то в зависимости от формата игры и различия *паров* областей-ти,

к стандартному расчету *Игрового гандикапа* может потребоваться добавление ударов форы для справедливого уравнивания возможностей и для определения занятых мест, результатов и призов.

- (i) Форматы на счет ударов и матчевой игры (в которых результаты записываются в виде гросс-счета или нетто-счета). Игрок, играющий из области-ти с более высоким значением *пара*, получает за раунд дополнительные удары форы, равные разности между значением *пара* для ти, с которых он играет, и ти с наименьшим *паром*.

Эти дополнительные удары форы добавляются к *Игровому гандикапу* игрока следующим образом:

$$\text{Игровой гандикап} = (\text{Полевой гандикап} \times \text{гандикаповая форя}) + \text{разность паров}$$

Примечания:

1. В качестве альтернативного варианта, если большинство участников играет из областей-ти, имеющих более высокий *пар*, то количество гандикаповых ударов за раунд, которое получают участники, играющие из областей-ти с более низким *паром*, может быть меньше на величину, равную разнице в *парах*.
  2. Во избежание сомнений, если отсутствует разница в *парах*, то дополнительные удары не добавляются.
- (ii) Форматы на счет ударов и матчевой игры (в которых результаты записываются по отношению к пару). Поскольку позиция игрока с точки зрения нетто-счета или гросс-счета по отношению к *пару* в раунде сравнивается непосредственно с позициями всех других игроков, в стандартный расчет *Игрового гандикапа* не добавляются никакие дополнительные удары форы, если *пар* различается для разных областей-ти.

Это означает, что, когда два игрока соревнуются с разных ти, имеющих различные *пары*, лунка считается сыгранной вничью или счет остается равным, если оба игрока записали на этой лунке *пар*. Это происходит потому, что счет на лунке записывается относительно *пара*, а не как гросс-счет или нетто-счет.

- (iii) Форматы Стейблфорд. Поскольку итоговое количество очков Стейблфорда игрока за раунд сравнивается непосредственно с количеством очков всех других игроков, в стандартном расчете *Игрового гандикапа* не применяются никакие дополнительные удары форы, если *пар* различается для разных областей-ти.
- (iv) Форматы Пар / Богги. Поскольку результат формата Пар / Богги игрока в раунде сравнивается непосредственно с аналогичными результатами всех других игроков, в стандартном расчете *Игрового гандикапа* не применяются никакие дополнительные удары форы, если *пар* различается для разных областей-ти.





IV

# Администрирование показателя гандикапа

## ПРАВИЛО 7



## ПРАВИЛО

## 7

## Действия Комитета

**Принцип Правила:**

*Комитет по гандикапам* играет важную роль в успешном администрировании *Показателя гандикапа* игрока и имеет в своем распоряжении ряд мер на случай, если рассчитанный *Показатель гандикапа* перестает быть отражением уровня игры, показанного игроком.

При должном использовании эти меры обеспечивают справедливый и единообразный подход к игрокам со стороны разных *гольф-клубов*.

Комитет, ответственный за проведение соревнования, также играет важную роль в создании соответствующих условий соревнования для всех участвующих игроков.

**7.1 Комитет по гандикапам****7.1a Проведение сверки гандикапов и корректировка показателя гандикапа**

- (i) Проведение сверки гандикапов *Комитет по гандикапам* может провести сверку *Показателя гандикапа* игрока, используя процедуры, изложенные в Приложении D.
- *Комитет по гандикапам* имеет право проводить *сверку гандикапов* в любое время по своему усмотрению. Однако настоятельно рекомендуется, чтобы *Комитет по гандикапам* проводил *сверку гандикапов* хотя бы один раз в год, для всех членов, выбравших данный *гольф-клуб* в качестве своего *домашнего клуба*.
  - *Сверка гандикапов* может также проводиться в любое время по просьбе игрока или по просьбе иного игрока.
  - Прежде чем применять какие-либо корректировки к *Показателю гандикапа* игрока, *Комитет по гандикапам* должен детально рассмотреть всю имеющуюся информацию, в том числе:
    - Не повлияли ли на игровые возможности игрока временная или постоянная травма, заболевание или недееспособность, настолько серьезные, что игрок не может соревноваться с другими игроками на справедливой и равной основе.
    - Какой гандикап (гандикапы) игрок имел ранее.

- Насколько быстро уровень игры игрока улучшается или ухудшается.
  - Насколько существенно отличаются результаты игрока в одном типе игры по сравнению с другим, например, в организованных соревнованиях по сравнению с *обычной игрой*; в *разрешенных форматах игры* по сравнению с неразрешенными.
  - Не было ли установлено, что действия игрока направлены на получение несправедливого преимущества.
- (ii) **Корректировка показателя гандикапа** Рассмотрев всю имеющуюся информацию, *Комитет по гандикапам* должен для каждой корректировки *Показателя гандикапа* игрока выбрать наиболее подходящую последовательность действий из следующих двух вариантов:
- Применить корректировку к каждому из последних 20 *дифференциалов счета в ведомости результатов*, и как результат, назначить новый *Показатель гандикапа*, более точно отражающий показанный игроком уровень игры.
    - Это позволит обновлять *Показатель гандикапа* по мере появления новых результатов.
    - Если *ведомость результатов* игрока содержит менее 20 счетов, корректировка применяется ко всем зарегистрированным *дифференциалам счета*.
    - *Комитет по гандикапам* может отменить корректировку в любое время, если будет решено, что применение корректировки далее нецелесообразно.

либо

- Зафиксировать *Показатель гандикапа* на определенный период времени на уровне, выбранном *Комитетом по гандикапам*.
  - В течение этого периода *Показатель гандикапа* игрока не будет обновляться при поступлении новых счетов, если только *Комитет по гандикапам* не примет решение заблокировать изменения лишь в сторону увеличения.
  - *Комитет по гандикапам* может в любое время снять блокировку *Показателя гандикапа*, после чего счета в *ведомости результатов* игрока вновь будут использоваться для расчета *Показателя гандикапа* игрока.

Каждая корректировка *Показателя гандикапа* игрока, полученная в результате *сверки гандикапов*, должна:

- Быть санкционирована или утверждена *Уполномоченной Ассоциацией*. *Уполномоченная Ассоциация* может по своему усмотрению ограничить это требование только для игроков с *Показателем гандикапа* выше, ниже или в пределах определенного диапазона значений гандикапов.

## Правило 7

- Применяться только после того, как игрок был проинформирован об этом и получил возможность дать разъяснения *Комитету по гандикапам* или, в соответствующем случае, — *Уполномоченной Ассоциации*. У игрока также должна быть возможность обжалования в случае такой необходимости.
- Составлять не менее 1 удара в сторону увеличения или уменьшения.
- Увеличивать *Показатель гандикапа* игрока не более чем на 5,0 ударов по сравнению с текущим *наименьшим показателем гандикапа* игрока, если только нет исключительных обстоятельств. К таким обстоятельствам могут относиться длительное заболевание или травма игрока, которые не позволяют ему играть в гольф на ранее достигнутом уровне.
- Быть санкционирована или утверждена *Уполномоченной Ассоциацией*, если *Показатель гандикапа* игрока подлежит увеличению более чем на 1,0 удар.

### Разъяснения Правила 7.1a:

#### **7.1a/1 — Присвоение нового показателя гандикапа игрока посредством корректировки каждого из последних 20 дифференциалов счета**

Применение корректировки к каждому из последних 20 *дифференциалов счета* в *ведомости результатов* игрока позволит сохранять влияние корректировки после подачи следующего счета, при этом такое влияние будет постепенно уменьшаться по мере подачи дальнейших счетов.

Например, *Показатель гандикапа* игрока составляет 10,3, а *Комитет по гандикапам* решает скорректировать его до значения 9,3, потому что последние счета показывают, что игрок быстро прогрессирует.

В этом примере *Комитет по гандикапам* применяет поправку  $-1$  к каждому из последних 20 *дифференциалов счета*, и влияние этой корректировки на окончательный расчет показано в таблицах ниже:

Счет	Рейтинг поля	Рейтинг сложности	Дифференциал счета
83	70,0	131	11,2
86	71,8	127	12,6
82	69,0	125	11,8
79	69,8	128	8,1
87	70,1	134	14,3
90	70,0	128	17,7
89	71,8	131	14,8
88	71,5	129	14,5
81	69,4	127	10,3
92	71,7	130	17,6
86	71,8	127	12,6
87	70,1	134	14,3
79	69,8	128	8,1
83	70,7	125	11,1
88	71,5	129	14,5
92	71,7	130	17,6
80	69,1	120	10,3
86	71,8	127	12,6
82	69,4	127	11,2
90	70,0	128	17,7

**Лучшие 8**

Для расчета Показателя гандикапа усредняются 8 лучших из 20 последних дифференциалов счета ведомости результатов игрока следующим образом:

$$(11,2 + 11,8 + 8,1 + 10,3 + 8,1 + 11,1 + 10,3 + 11,2) / 8 =$$

Значение Показателя гандикапа 10,3

Счет	Рейтинг поля	Рейтинг сложности	Дифференциал счета	Корректировка после сверки гандикапов	Скорректированный дифференциал счета
83	70,0	131	11,2	-1	10,2
86	71,8	127	12,6	-1	11,6
82	69,0	125	11,8	-1	10,8
79	69,8	128	8,1	-1	7,1
87	70,1	134	14,3	-1	13,3
90	70,0	128	17,7	-1	16,7
89	71,8	131	14,8	-1	13,8
88	71,5	129	14,5	-1	13,5
81	69,4	127	10,3	-1	9,3
92	71,7	130	17,6	-1	16,6
86	71,8	127	12,6	-1	11,6
87	70,1	134	14,3	-1	13,3
79	69,8	128	8,1	-1	7,1
83	70,7	125	11,1	-1	10,1
88	71,5	129	14,5	-1	13,5
92	71,7	130	17,6	-1	16,6
80	69,1	120	10,3	-1	9,3
86	71,8	127	12,6	-1	11,6
82	69,4	127	11,2	-1	10,2
90	70,0	128	17,7	-1	17,7

**Лучшие 8**

Здесь для расчета Показателя гандикапа усредняются 8 лучших из 20 последних дифференциалов счета ведомости результатов игрока, в каждом из которых учтена примененная Комитетом корректировка -1, следующим образом:

$$(10,2 + 10,8 + 7,1 + 9,3 + 7,1 + 10,1 + 9,3 + 10,2) / 8 =$$

Значение Показателя гандикапа 9,3



### 7.1a/2—Основание для корректировки, применяемой Комитетом по гандикапам в отношении игрока, имеющего болезнь или травму

*Комитет по гандикапам* может рассмотреть вопрос о корректировке *Показателя гандикапа*, если на игровые способности игрока повлияла болезнь, травма или недееспособность, длящиеся длительное время. Такая корректировка может быть применена только после подачи одного или нескольких новых приемлемых счетов. При определении величины корректировки *Комитету по гандикапам* следует сравнивать поданные счета с предыдущим *Показателем гандикапа*, а также принимать во внимание характер и тяжесть состояния здоровья игрока.

Если после подачи некоторого количества счетов становится очевидным, что состояние здоровья игрока повлекло за собой долговременное изменение уровня его игры, то может оказаться целесообразным не учитывать ведомость *результатов* игрока и установить *Показатель гандикапа*, используя счета, предоставленные только после болезни, травмы или временной недееспособности (см. Правило 5.2а).

### 7.1b Внесение недостающего счета или штрафного счета

#### (i) Причины, по которым не подается счет

В ситуации, когда игрок не подает счет в *разрешенном формате игры*, *Комитет по гандикапам* уполномочен определять обоснованность неподачи счета, и принимать соответствующие меры.

Причины неподачи счета, которые *Комитет по гандикапам* может счесть обоснованными, включают, помимо прочего, непредвиденные события, такие как внезапная травма, болезнь или чрезвычайная ситуация, которые отрицательно повлияли на способность игрока проходить оставшиеся лунки после того, как это событие произошло.

Причины, которые не следует считать обоснованными, включают, помимо прочего:

- Забывчивость.
- Обстоятельства, препятствующие своевременной подаче счета, например доступ в здание клуба или отключение электроэнергии.
- Когда одна или несколько лунок не были сыграны по уважительной причине (см. Правило 3.2).
- Предотвращение снижения *Показателя гандикапа* из-за низкого счета.
- Предотвращение увеличения *Показателя гандикапа* из-за высокого счета.

Если *Комитет по гандикапам* выяснит, что причина, по которой игрок не подал счет, была обоснованной, счет не должен вноситься для целей определения гандикапов.

(ii) Счета, которые должны быть внесены

Когда *Комитет по гандикапам* выяснит, что причина, по которой игрок не подал счет, не была обоснованной, он должен действовать следующим образом:

- Когда фактический счет игрока возможно определить:
  - Если счет соответствует всем положениям, изложенным в Правилах определения гандикапов, следует внести этот счет.
  - Если раунд не был завершен по уважительной причине, и счет соответствует всем остальным положениям, изложенным в Правилах определения гандикапов, следует внести этот счет. Для несыгранной лунки или лунок будет использоваться *ожидаемый счет* игрока (см. Правило 3.2).
  - Если *Комитет по гандикапам* приходит к выводу, что игрок не подал счет с целью получения несправедливого преимущества (см. Правило 1.3(i)), то следует рассмотреть возможность применения дополнительного *штрафного счета*, соответствующего обстоятельствам.
- Если фактический счет игрока невозможно определить сразу:
  - Должен быть применен *штрафной счет*.
  - Если впоследствии будет установлен фактический счет игрока, то он должен быть внесен в *ведомость результатов* игрока. *Комитет по гандикапам* имеет право по своему усмотрению оставить *штрафной счет* в *ведомости результатов* игрока или удалить его, в зависимости от обстоятельств.

Значение *штрафного счета*, добавляемого в *ведомость результатов* игрока, должно соответствовать обстоятельствам и/или намерениям игрока. Например:

- Если установлено, что игрок действовал с целью снижения своего *Показателя гандикапа*, то *штрафной счет* должен быть равен наибольшему *дифференциалу счета* за последние 19 раундов.
- Если установлено, что игрок действовал с целью повышения своего *Показателя гандикапа*, то *штрафной счет* должен быть равен наименьшему *дифференциалу счета* за последние 19 раундов.
- Если игрок не подал счет по какой-либо другой причине, и его счет невозможно определить, то *штрафной счет* должен быть равен *Полевому гандикапу* игрока плюс *Рейтинг поля* для играемых ти, округленный до ближайшего целого числа.

В отношении игрока, который неоднократно не подает *приемлемые счета*, *Комитет по гандикапам* или *Уполномоченная ассоциация* должны рассмотреть вопрос об аннулировании его *Показателя гандикапа* или принятия других

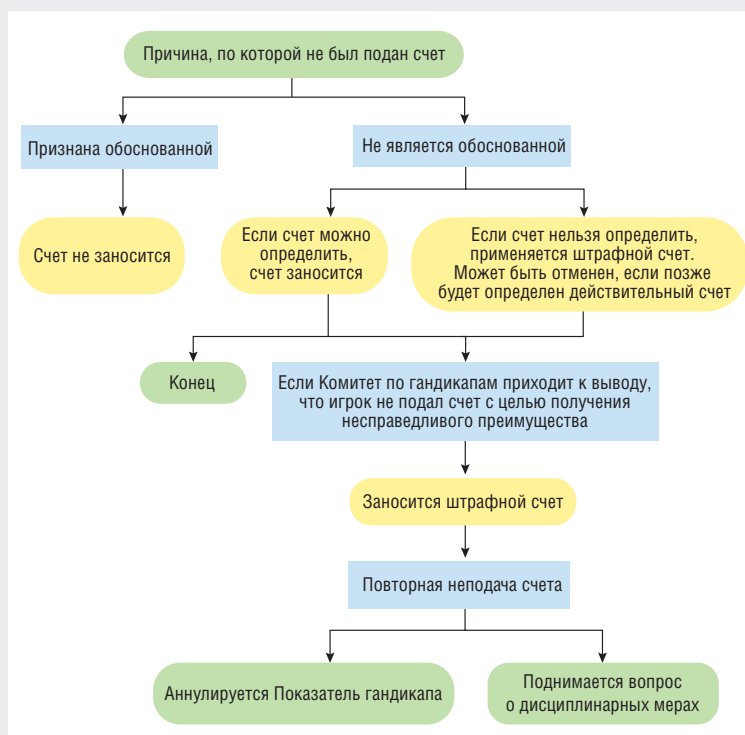


## Правило 7

дисциплинарных мер (например, запрета игроку участвовать в клубных соревнованиях в течение определенного периода времени).

(См. Рисунок 7.1б.)

**РИСУНОК 7.1В: ДЕЙСТВИЯ КОМИТЕТА ПО ГАНДИКАПАМ, ЕСЛИ СЧЕТ НЕ БЫЛ ПОДАН**



### 7.1с Аннулирование показателя гандикапа

Комитету по гандикапам или Уполномоченной Ассоциации следует аннулировать Показатель гандикапа игрока, который преднамеренно или регулярно не выполняет свои обязанности, предписанные Правилами определения гандикапов (см. Приложение А).

Показатель гандикапа игрока может быть аннулирован только после того, как игрок был проинформирован об этом и получил возможность дать разъяснения Комитету по гандикапам, Уполномоченной Ассоциации или иному дисциплинарному органу.

Игрок должен быть уведомлен о периоде времени, на который аннулирован его Показатель гандикапа, и о любых дополнительных условиях, связанных с этим.

## 7.1d Восстановление показателя гандикапа

Восстановление *Показателя гандикапа* игрока происходит по истечении периода, на который он был аннулирован.

Чтобы определить значение, на которое должен быть восстановлен *Показатель гандикапа* игрока, *Комитет по гандикапам* может принять одно из следующих решений:

- Восстановить *Показатель гандикапа* на уровне, который, по мнению *Комитета по гандикапам*, отражает уровень игры, показываемый игроком в настоящее время,
- Применить процедуру присвоения начального гандикапа, как если бы игрок был новичком в гольфе, или
- Восстановить последнее зарегистрированное значение *Показателя гандикапа*.

Настоятельно рекомендуется, чтобы в случае восстановления *Показателя гандикапа* *Комитет по гандикапам* внимательно следил за *Показателем гандикапа* игрока в течение последующих раундов и при необходимости вносил соответствующие корректировки.

## 7.2 Комитет, ответственный за проведение соревнования

### 7.2a Условия соревнования

Комитет, ответственный за проведение соревнования, может установить в *Условиях соревнований* требования к допуску/заявкам участников, относящиеся к *Показателю гандикапа* игрока или расчетному *Игровому гандикапу*. Например, Комитет может:

- Установить максимальное значение *Показателя гандикапа* для заявки на соревнование или для применения в соревновании.
- Установить максимальное значение *Игрового гандикапа*.
- Оставить за собой право скорректировать *Игровой гандикап* участника, если есть подтверждение, что *Показатель гандикапа* игрока не отражает показываемый игроком уровень игры.

Комитет, ответственный за проведение элитного соревнования, может также установить более детальные критерии допуска/заявок участников, например:

- Потребовать от игрока предоставить копию последних 20 счетов из своей *ведомости результатов*, что позволит Комитету определить, отражает ли *Показатель гандикапа* игрока уровень его игры, с помощью оценки результативности игрока в:
  - Раундах обычной игры;
  - Соревновательных раундах;

## Правило 7

- 9-луночных раундах;
  - Раундах обычной игры по сравнению с соревновательными раундами;
  - 9-луночных раундах по сравнению с 18-луночными раундами; и
  - Количество *приемлемых счетов*, подаваемых на регулярной основе.
- Оценивать результативность игрока в неразрешенных форматах игры и/или
  - Использовать рейтинг игрока или какой-либо другой показатель уровня игры игрока на основе выступлений в других соревнованиях аналогичного статуса.

Для целей обновления *Показателя гандикапа* игрока после соревнования, на котором Комитет установил ограничения гандикапов сверху, следует использовать полный, а не усечённый *Полевой гандикап* игрока для расчета его *скорректированного гросс-счета*.

В целях упрощения администрирования Комитет, ответственный за проведение соревнования из нескольких раундов в течение одного дня или последовательных дней, должен определить в условиях соревнования, остается ли *Показатель гандикапа* игрока неизменным в течение всего соревнования. Настоятельно рекомендуется, чтобы между раундами *Показатель гандикапа* оставался неизменным.

### 7.2b Прочие действия

Комитет, ответственный за проведение соревнования, может оставить за собой право принять решение о приостановке подачи счетов для целей определения гандикапа, в случае исключительно неудовлетворительного состояния поля. Для реализации такой приостановки Комитет должен получить на это одобрение соответствующей *Уполномоченной Ассоциации*.



V

# Приложения ПРАВИЛО A-G



# Приложение А:

## Права и обязанности

Целостность Всемирной системы гандикапов зависит от соблюдения всеми основными участниками требований, установленных в *Правилах определения гандикапов*, и выполнения ими соответствующих обязанностей.

Основными участниками в рамках *Правил определения гандикапов* являются:

- Игрок
  - *Гольф-клуб* и созданный при нем *Комитет по гандикапам*
  - Региональная ассоциация гольфа (\*)
  - Национальные Ассоциации (\*)
  - Межнациональные Ассоциация (\*)
  - USGA и R&A.
- (\*) Обобщенно называемые  
«Уполномоченные Ассоциации»

Обязанностями каждого основного участника являются:

(I) **Обязанности игрока.** Чтобы соответствовать требованиям *Правил определения гандикапов*, игрок должен:

- (i) Действовать честно, соблюдая *Правила определения гандикапов*, и воздерживаться от использования или обхода *Правил определения гандикапов* с целью получения несправедливого преимущества.
- (ii) Иметь только один *Показатель гандикапа* из одной ведомости результатов, которой управляет домашний клуб игрока в соответствии с *Правилами определения гандикапов*.

Примечание: Этот *Показатель гандикапа* используется везде, в том числе и во всех других *гольф-клубах*, членом которых является игрок.

- (iii) Обеспечить, чтобы каждый *гольф-клуб*, членом которого является игрок, знал:
  - Обо всех других *гольф-клубах*, членом которых игрок является, а также
  - Какой *гольф-клуб* он назвал своим домашним клубом.
- (iv) Убедиться, что до начала раунда в разрешенном формате игры игрок:
  - Знает свой текущий *Показатель гандикапа*,
  - Информировал *Комитет по гандикапам* или Комитет, ответственный за проведение соревнования, обо всех расхождениях, связанных с его *Показателем гандикапа*, и предоставил данные обо всех

счетах, которые еще предстоит подать или внести в его *ведомость результатов*, и.

- Знает, на каких лунках он отдает или получает гандикаповые удары.
- (v) Стараться играть каждую лунку с лучшим возможным счетом.
- (vi) Если это применимо, обеспечивать подачу всех *приемлемых счетов* для целей определения гандикапов, чтобы предоставлять необходимое подтверждение показываемого уровня игры. В их число входят счета, полученные вне *домашней юрисдикции* игрока. *Приемлемые счета* следует подавать:
- Как можно скорее после завершения раунда и до полуночи дня, в который состоялась игра (по местному времени), а также
  - В правильном хронологическом порядке.
- (vii) Предоставлять каждому новому *гольф-клубу* полную информацию об истории своих предыдущих игр, своем *Показателе гандикапа*, членствах и любую другую информацию о своем умении играть в гольф.
- (viii) Играть в соответствии с *Правилами гольфа*.
- (ix) Заверять счета других игроков.



- (2) **Обязанности Гольф-клуба / Комитета по гандикапам, региональных ассоциаций, национальных ассоциаций и международных ассоциаций.** Чтобы соответствовать требованиям *Правил определения гандикапов, Комитет по гандикапам и Уполномоченная Ассоциация* выполняют следующие обязанности:

		Уполномоченные Ассоциации:			
		Гольф Клуб/ Комитет по гандикапам	Регио- нальная ассоциация	Нацио- нальная Ассоциация	Междуна- циональная Ассоциация
(i)	Создает <i>Комитет по гандикапам</i> и соответствующую структуру для надлежащего управления Всемирной системой гандикапов и защиты ее целостности.	✓	✓	✓	✓
(ii)	Контролирует выполнение уполномоченными сторонами своих обязанностей.	✓	✓	✓	✓
(iii)	Устанавливает необходимые процедуры на случай невыполнения уполномоченной стороной своих обязанностей.	✓	✓	✓	✓
(iv)	Обеспечивает информирование уполномоченных сторон о Всемирной системе гандикапов и об обязанностях такой стороны.	✓	✓	✓	✓
(v)	Устанавливает процедуры аннулирования <i>Показателя гандикапа</i> игрока.	✓	✓	✓	✓
(vi)	Ведет подробную, актуальную <i>ведомость результатов</i> игрока, содержащую достаточное количество данных для точного вычисления <i>Показателя гандикапа</i> игрока, в идеале, не меньше, чем за два года.	✓	✓	✓	✓
(vii)	Сообщает о процедурах, необходимых для целей определения гандикапов при игре в <i>разрешенном формате игры</i> .	✓	✓	✓	✓
(viii)	Разрешает использование расчетов или процедур Всемирной системы гандикапов, включая любые соглашения со сторонними подрядчиками или компаниями, предоставляющими вычислительные услуги.		✓	✓	✓

		Уполномоченные Ассоциации:			
		Гольф Клуб/ Комитет по гандикапам	Регио- нальная ассоциация	Нацио- нальная Ассоциация	Межнацио- нальная Ассоциация
(ix)	Проводит сверку <i>Показателя гандикапа</i> игрока не реже одного раза в год и выполняет необходимые корректировки, чтобы <i>Показатель гандикапа</i> отражал показываемый игроком уровень игры.	✓	✓	✓	
(x)	Корректирует или аннулирует <i>Показатель гандикапа</i> игрока: <ul style="list-style-type: none"> <li>• Если <i>Показатель гандикапа</i> игрока более не является отражением уровня его игры.</li> <li>• Если игрок не выполняет свои обязанности, установленные <i>Правилами определения гандикапов</i>.</li> <li>• Если действия игрока расценены, как направленные на получение несправедливого преимущества.</li> </ul> Игрок должен быть проинформирован обо всех корректировках или аннулировании <i>Показателя гандикапа</i> и о сроках действия таких корректировок или аннулировании.	✓	✓	✓	
(xi)	Урегулюет любые спорные или сомнительные вопросы, связанные с <i>Правилами определения гандикапов</i> и устанавливает процедуры обжалования.	✓	✓	✓	
(xii)	При необходимости обеспечивает доступность всей соответствующей информации о результатах и гандикапах другим заинтересованным сторонам.	✓	✓	✓	
(xiii)	Применяет и / или сообщает рекомендуемые или оговоренные процедуры установления <i>пара</i> в соответствии с <i>Правилами определения гандикапов</i> . Это позволит единообразно применять корректировки нетто счет двойное болги для максимальных счетов лунок.	✓	✓	✓	✓



		Уполномоченные Ассоциации:			
		Гольф Клуб/ Комитет по гандикапам	Регио- нальная ассоциация	Нацио- нальная Ассоциация	Межнацио- нальная Ассоциация
(xiv)	Уведомляет Уполномоченную Ассоциацию и/или поставщика программного обеспечения или систем определения гандикапов о любых неточностях при обновлении ведомостей игрока.	✓	✓		
(xv)	Вносит любой применимый штрафной счет в ведомость результатов игрока и сообщает игроку обо всех примененных корректировках.	✓			
(xvi)	Если это требуется Уполномоченной Ассоциацией, запрашивает разрешение на присвоение, восстановление или корректировку Показателя гандикапа игрока элитного уровня.	✓			
(xvii)	Сообщает, требуется ли для присвоения или корректировки низкого Показателя гандикапа разрешение Уполномоченной Ассоциации и, если это так, то значение, ниже которого требуется такое разрешение.			✓	✓
(xviii)	Устанавливает рекомендуемые значения гандикаповых фор.	✓	✓	✓	✓
(xix)	Составляет распределение индексов гандикаповых ударов.	✓	✓	✓	
(xx)	Вычисляет / публикует и общает Показатели условий игры соответствующего дня. Это позволит использовать Показатель условий игры игрокам из другой юрисдикции.			✓	✓

## Примечания:

1. В тех случаях, когда Национальная Ассоциация непосредственно осуществляет ведение и контроль Показателя гандикапа, Национальная Ассоциация принимает на себя обязанности домашнего клуба.
2. При необходимости вопросом делегирования полномочий занимается либо Межнациональная ассоциация, либо Национальная Ассоциация.

**Обязанности Всемирной системы гандикапов в отношении гольф-поля:**

Уполномоченная Ассоциация	Гольф Клуб / Комитет по гандикапам
<p>1. Обеспечивает для всех объектов игры, одобренных Уполномоченной Ассоциацией для целей определения гандикапов, наличие <i>рейтинга поля</i> и <i>рейтинга сложности</i> для всех используемых комплектов ти, в соответствии с Системой определения рейтингов гольф-полей.</p> <p>В рейтингах также должны учитываться все временные или постоянные изменения <i>гольф-поля</i>, о которых сообщили владельцы присоединившихся <i>гольф-клубов / гольф-полей</i>.</p> <p>2. Использует компьютерное приложение по определению рейтингов для расчета и присвоения всех <i>рейтингов поля</i> и <i>рейтингов сложности</i>.</p> <p>3. Ведет учет всех рейтингов полей, находящихся в пределах своей <i>юрисдикции</i>.</p> <p>4. Создает Комитет по определению рейтингов гольф-полей.</p> <p>5. Обеспечивает проведение всех необходимых первичных и повторных определений рейтингов полей силами квалифицированных специалистов (включая руководителей групп).</p> <p>6. Определяет допустимый период, в течение которого может применяться предпочтительное положение мяча с внесением <i>приемлемых счетов</i>.</p> <p>7. Устанавливает даты начала и окончания <i>неактивного сезона</i> в соответствующих регионах своей <i>юрисдикции</i>.</p>	<p>1. Имеет сверяемые данные о промерах <i>гольф-поля</i> с присвоенным <i>рейтингом поля</i> для каждого комплекта ти, с которых будет идти игра в разрешенных форматах.</p> <p>2. Информировывает Уполномоченную Ассоциацию о любых существенных изменениях <i>гольф-поля</i>, в частности об изменении длины или разметки <i>гольф-поля</i>, которые могут повлиять на присвоенные <i>рейтинги поля</i> и <i>рейтинги сложности</i>.</p> <p>3. Гарантирует, что все приемлемые счета были получены во время игры с ти, которые имеют <i>рейтинг поля</i> и <i>рейтинг сложности</i> в соответствии с Системой определения рейтингов гольф-полей.</p> <p>4. Поддерживает свое <i>гольф-поле (гольф-поля)</i> в тех же параметрах, что имели место при проведении промеров для определения рейтингов.</p> <p>5. Размещает для сведения игроков корректирующую таблицу определения <i>Полевого гандикапа</i> и <i>Игрового гандикапа</i> для каждого комплекта ти.</p> <p>6. Обеспечивает приостановку подачи <i>приемлемых счетов</i> в случае исключительно плохих условий <i>гольф-поля</i>. Предварительно <i>гольф-клуб</i> должен получить на это одобрение от соответствующей Уполномоченной Ассоциации.</p> <p>7. Обеспечивает разметку <i>гольф-поля</i> в соответствии с <i>Правилами гольфа</i>.</p>

# Приложение В: Ведомость результатов игрока

Ниже приведены примеры трех вариантов ведомости результатов, а также указаны данные, которые должны в них содержаться.

- (i) Основная версия. Доступна Комитету по гандикапам и всем игрокам гольф-клубов тех стран, в которых для подтверждения счетов требуется товарищеский контроль. В этой ведомости отображаются основные данные последних 20 счетов, а также 5 счетов, которые последними были выведены из числа 20-ти.

Фамилия игрока: Идентификационный номер игрока: Домашний клуб:	Наименьший показатель гандикапа: xx, x	Текущий показатель гандикапа Дата вступления в силу: дд/мм/гг
--	--	--

	Дата игры (дд/мм/гг)	Название гольф-поля	Рейтинг поля	Рейтинг сложности	Скорректированный гросс-счет	Дифференциал счета	Корректировка
01							
02							
03							
04							
05							
06							
07							
08							
09							
10							
11							
12							
13							
14							
15							
16							
17							
18							
19							
20							
21							
22							
23							
24							
25							

- (ii) Сокращенная версия. Доступна *Комитету по гандикапам* и игрокам тех стран, в которых для подтверждения счетов требуется *товарищеский контроль*. Эта ведомость совпадает с основной версией, но, учитывая ее более широкое распространение, в ней по причинам конфиденциальности данных отсутствуют дата, когда был сыгран раунд, и название *гольф-поля*, на котором проходила игра.

Фамилия игрока: Идентификационный номер игрока: Домашний клуб:	Наименьший показатель гандикапа: xx, x	Текущий показатель гандикапа Дата вступления в силу: дд/мм/гг
--	--	--

	Дата игры (мм/гг)	Рейтинг поля	Рейтинг сложности	Скорректированный гросс-счет	Дифференциал счета	Корректировка
01						
02						
03						
04						
05						
06						
07						
08						
09						
10						
11						
12						
13						
14						
15						
16						
17						
18						
19						
20						
21						
22						
23						
24						
25						

## Приложение В

- (iii) Полная версия. Информация предназначена для игрока, которому принадлежит эта ведомость, для *Комитета по гандикапам* и для всех, кто участвует в разрешении споров, и которая может быть использована как средство обеспечения Всемирной системы гандикапов во всех аспектах. Эта *ведомость результатов* содержит полную информацию о 20 последних счетах, а также 5 счетов, которые последними были выведены из числа 20-ти. Она также предоставляет доступ к полному архиву *ведомости результатов* игрока.

### ОБОЗНАЧЕНИЕ:

- Информация о счете, которую должен вводить игрок / официальное лицо
- Данные, полученные автоматически из компьютерной программы для расчета гандикапов
- Дополнительная информация, которую может затребовать Национальная Ассоциация, для ввода игроком / официальным лицом

Фамилия игрока / Идентификационный номер:						Домашний клуб: Автоматически			
Требуется ввод	Автоматически	Функция поиска	Дополнительно	Автоматически	Требуется ввод	Дополнительно	Автоматически	Автоматически	Требуется ввод
Дата игры (мм/гг)* или... (дд/мм/гг)*	Дата сыгранного раунда	Выберите название гольф-поля	Название соревнования	Регион / Страна	Игровые ти / Пар	Стартовое время приблизительно	Рейтинг поля	Рейтинг сложности	9/18 лунок
01									
02									
03									
04									
05									
06									
07									
08									
09									
10									
11									
12									
13									
14									
15									
16									
17									
18									
19									
20									
21									
22									
23									
24									
25									



## Приложение В

Примечания:

Многие поля могут заполняться системой расчета гандикапов автоматически.

1. *Домашний клуб* (признаваемый для целей управления гандикапами) может указываться автоматически, на основе идентификационного номера или фамилии игрока.
2. Текущий *Показатель гандикапа* может указываться автоматически, на основе последнего рассчитанного *Показателя гандикапа*.
3. Дата подачи — может по умолчанию соответствовать текущему дню, в течение которого был подан и внесен в *ведомость результатов* счет, с возможностью изменить дату в случае необходимости.
4. База данных *гольф-полей* (которая хранится на местном уровне или централизованно) может автоматически предоставлять данные в отношении:

Регион / Страна;

*Рейтинг поля*;

*Рейтинг сложности*;

пар.

5. \*\* Если требуется, *Уполномоченная Ассоциация* может предписать указывать *тип счета*, с помощью которого могут определяться формат игры, место, где игрался раунд, и другие детали раунда. В первую очередь это окажет помощь *Комитету по гандикапам* при проведении сверок, но также может способствовать правильному применению *Правил определения гандикапов*.

Примеры обозначения *типов счетов*:

Разновидность игры:

Соревнование;

Обычная игра;

9-луночный раунд

Формат игры:

Игра на счет ударов;

Матчевая игра

Где игрался раунд:

Дома;

На выезде

Если лунка не сыграна:

Не сыграна

Другие подробности:

Раунд не закончен;

Исключительный счет;

Штрафной счет

6. \*\*\*Если используется ввод данных «лунка за лункой», то могут автоматически применяться соответствующие корректировки для гросс-счета. Если ввод данных «лунка за лункой» не применяется, то скорректированный гросс-счет потребует рассчитать и вносить вручную.
7. *Полевой гандикап* может быть рассчитан автоматически на основе *Показателя гандикапа* игрока, *рейтинга поля*, *рейтинга сложности* и *пара* для ти, с которых шла игра.
8. *Скорректированный гросс-счет* (счета) может быть рассчитан автоматически.
9. \*\*\*Очки *Стейблфорд* и *Пар/Богги* могут быть рассчитаны автоматически, если используется ввод данных «лунка за лункой», в противном случае их потребует вводить вручную, как итоговое количество очков.
10. Все корректировки, выбранные по окончании процесса, например, корректировки для *исключительных счетов* и / или корректировки, применяемые *Комитетом по гандикапам*, могут применяться автоматически для расчета окончательного скорректированного *Показателя гандикапа*.

Если поля данных не заполняются автоматически, их нужно будет заполнять вручную при вводе счетов в систему.



## Приложение С: Гандикаповые форы

*Гандикаповые форы* предназначены для обеспечения справедливого соперничества для разных форматов игры, при игре как на 9 лунках, так и на 18 лунках.

*Гандикаповые форы* применяются к неокругленному *Полевому гандикапу* как завершающий этап расчета *Игрового гандикапа* игрока (см. Правила 6.1 и 6.2).

За установление значений *гандикаповых фор* отвечает Национальная Ассоциация, которая может делегировать эти полномочия региональной ассоциации гольфа или гольф-клубу.

В следующей таблице приведены рекомендуемые значения *гандикаповых фор*, которые для индивидуальных соревнований в игре на счет ударов с учетом гандикапа и средним количеством участников рассчитаны таким образом, чтобы дать всем игрокам равные шансы попасть в 10 процентов лучших при хорошей игре. В матчевой игре и командных форматах рекомендуемые *гандикаповые форы* рассчитаны таким образом, чтобы дать каждому игроку или команде одинаковый шанс на выигрыш.

Формат игры	Тип раунда	Рекомендуемые значения гандикаповых фор
Игра на счет ударов	Индивидуальная	95%
	Индивидуальная игра в формате Стейблфорд	95%
	Индивидуальная игра в формате пар/богги	95%
	Индивидуальная игра в формате Максимальный счет	95%
	Форбол	85%
	Игра в формате Стейблфорд Форбол	85%
	Игра в формате Пар / Богги Форбол	90%
Матчевая игра	Индивидуальная	100%
	Форбол	90%
Другие	Форсом	50% от суммарного гандикапа команды
	Гринсом	60% от меньшего + 40% от большего
	Пайнхерст / Чепман	60% от меньшего + 40% от большего
	Игра на счет ударов лучший 1 из 4	75%
	Игра на счет ударов лучшие 2 из 4	85%
	Игра на счет ударов лучшие 3 из 4	100%
	Игра на счет ударов все 4 из 4	100%
	Скрэмбл (4 игрока)	25% от меньшего / 20%/15%/10% от большего
	Скрэмбл (3 игрока)	30% от меньшего 20%/10% от большего
	Скрэмбл (2 игрока)	35% меньшего 15% большего
	Матчевая игра, суммарный счет двоих	100%
	Игра в формате Пар / Богги лучший 1 из 4	75%
	Игра в формате Пар / Богги лучшие 2 из 4	80%
	Игра в формате Пар / Богги лучшие 3 из 4	90%
	Игра в формате Пар / Богги 4 из 4	100%

Гандикаповые форы могут быть скорректированы в зависимости от количества и уровня игры участников (См. Разъяснение С/1):

Соревнования с учетом гандикапа:

Для организованных соревнований Комитет должен указать значение гандикаповой форы в Условиях соревнования.

## Приложение С

В общем случае, после применения *гандикаповых фор* в форматах игры на счет ударов, игрок получает фору в размере своего полного *Игрового гандикапа*.

В общем случае, после применения *гандикаповых фор* в форматах матчевой игры игрок с наименьшим *Игровым гандикапом* играет с форой ноль ударов относительно другого игрока (других игроков). Другие игроки получают фору, равную разности в *Игровых гандикапах* между собой и игроком с наименьшим *Игровым гандикапом*.

Плюсовые *Игровые гандикапы*:

Если Комитетом не указано иное, игроки с «плюсовым» *Игровым гандикапом* отдают удары форы полю, начиная с лунки с *индексом гандикаповых ударов* 18. Например, игрок с *Игровым гандикапом* + 2 отдает удары полю на лунках с *индексом гандикаповых ударов* 18 и 17.

Если *гандикаповая фора* применяется для игрока с плюсовым *Игровым гандикапом*, то *Игровой гандикап* изменяется в сторону нуля, включая округление. Это необходимо для сохранения одинаковой относительной разницы между *Игровыми гандикапами*.

Дополнительные лунки:

*Гандикаповые форы* обеспечивают игрокам справедливое соперничество на 9 или 18 лунках. Если для определения победителя или последующих занятых мест требуется прохождение дополнительных лунок, то в условиях соревнования должно быть указано, на каких лунках следует применять *гандикаповые удары форы* (см. Официальное руководство по применению Правил гольфа, Процедуры Комитета, Раздел 5А(6)).

**Разъяснения к Приложению С:**

**С/1 — Влияние количества участников на рекомендуемую гандикаповую фору**

Количество и уровень игры участников оказывают влияние на справедливость соперничества, и этот фактор можно учитывать при определении *гандикаповых фор* для конкретного соревнования, особенно в форматах индивидуальной игры на счет ударов.

Рекомендованная *гандикаповая фора* для всех индивидуальных форматов игры на счет ударов устанавливается в размере 95%, для среднего количества участников соревнований с учетом гандикапа, то есть от 30 до 100 игроков. Однако для количества участников менее 30 игроков *гандикаповая фора* может быть увеличена до 100%. Аналогичным образом, если значительную долю участников составляют высокогандикапные игроки, то *гандикаповая фора* может быть снижена (например, 90% вместо 95%).

В приведенной ниже таблице указано, как рекомендованные *гандикаповые форы* для форматов индивидуальной игры на счет ударов могут меняться в зависимости от количества и уровня игры участников.

**Рекомендованные гандикаповые форы относительно 95%**

Уровень игры участников (по гандикапу)			
Количество участников	Больше низкогандикапных игроков	Нормальное распределение	Больше высокогандикапных игроков
Небольшое (менее 30 игроков)	Выше	Выше	То же
Среднее (от 30 до 100 игроков)	Выше	То же	Ниже
Большое (Более 100 игроков)	То же	То же	Ниже

В качестве альтернативы Комитет может адаптировать структуру своих соревнований, разбив их на дивизионы или группы с разными диапазонами гандикапов, соревнующимися за разные призы.

### С/2—Примеры распределения ударов в соревнованиях с учетом гандикапа, в которых применяются гандикаповые форы

Игрок	Полевой гандикап	Игровой гандикап		
		Индивидуальная игра на счет ударов 95% гандикаповой форы	Индивидуальная матчевая игра, 100% гандикаповая фора	Матчевая игра Форбол, 90% гандикаповая фора
А	10	10	10	0
В	18	17	18	7
С	27	26	27	15
Д	39	37	39	26

#### Пример 1:

В соревновании в индивидуальной игре на счет ударов, 95% гандикаповая фора применяется к Полевому гандикапу каждого игрока, что означает, что игрок А получает 10 ударов, игрок В— 17 ударов, игрок С— 26 ударов, а игрок Д— 37 ударов.

#### Пример 2:

В индивидуальном матче между игроком А и игроком В, в котором гандикаповая фора составляет 100%, игрок А играет с нулевой форой, а игрок В получает в матче фору 8 ударов.

#### Пример 3:

В матче Форбол игрок А будет играть с нулевой форой, игрок В получит фору 7 ударов (90% от разницы в полевых гандикапах с игроком А). Игрок С получит фору 15 ударов (90% от 17), а игрок Д получит фору 26 ударов (90% от 29).

#### Пример 4:

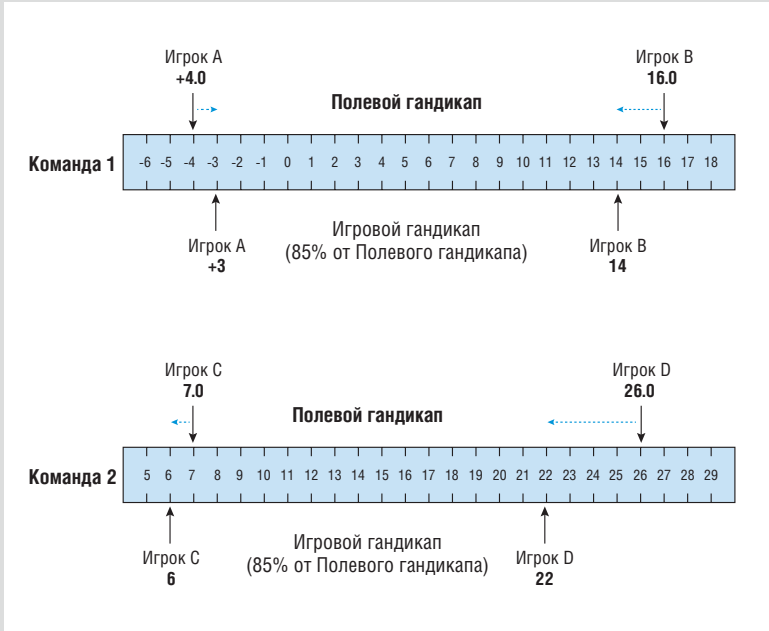
В матче Форсом, в котором игроки А и В представляют команду 1, а игроки С и Д представляют команду 2, команда 2 получит 19 ударов (50% разницы между суммами полевых гандикапов каждой команды)

#### Примечания:

1. Удары, полученные в матче Форбол, останутся прежними, даже если игрок с самым низким гандикапом не сможет играть.
2. Для простоты отображения, в приведенных примерах гандикаповая фора была применена к округленным Полевым гандикапам.

**С/3 — Примеры распределения ударов в соревнованиях с учетом гандикапа, в которых применяются гандикаповые форы, с участием игроков, имеющих плюсовые гандикапы**

На следующем рисунке показано, как применяется *гандикаповая фора 85%* к двум командам, играющим в соревновании в игре на счет ударов в формате Форбол, игроки которых имеют *Полевые гандикапы* +4 (игрок А), 16 (игрок В), 7 (игрок С) и 26 (игрок D):



В результате применения 85% гандикаповой форы разница между *Игровыми гандикапами* партнеров команды 1 составляет 17 ударов, а команды 2—16 ударов. Это равно примерно 85% от разницы между *Полевыми гандикапами* игроков и поддерживается относительное равенство.

Если применяется понижающая корректировка, то это всегда будет означать, что *Игровой гандикап* будет ближе к нулю, в том числе для игроков с плюсовым *Показателем гандикапа*.

Примеры:

Игрок	Полевой гандикап	Игра на счет ударов Форбол, Игровой гандикап — 85% форы	Матчевая игра Форбол, Игровой гандикап — 90% форы
А	+4	+3	0
В	16	14	18
С	7	6	10
Д	26	22	27

1. В игре на счет ударов Форбол с *гандикаповой форой* 85% игрок А отдает полю 3 удара, игрок В получает 14 ударов форы, игрок С получает 6 ударов, а игрок Д получает 22 удара.
2. В матчевой игре Форбол игрок А имеет ноль (0) ударов форы, игрок В получает 18 ударов форы (90% разницы в полевых гандикапах с игроком А), игрок С получает 10 ударов (90% от 11), а игрок Д получает 27 ударов (90% от 30).
3. В матче Форсом, в котором игроки А и В представляют команду 1, а игроки С и Д представляют команду 2, команда 2 получит 11 ударов (50% разницы между суммами полевых гандикапов каждой команды).

## Приложение D:

# Сверка гандикапов

Процесс сверки гандикапов дает Комитету по гандикапам возможность привести Показатель гандикапа игрока к значению, отражающему показанный игроком уровень игры. Для содействия этому процессу, в спецификациях программного обеспечения Всемирной системы гандикапов приводятся образцы отчетов, разбирательств и уведомлений, рекомендованных для включения в программное обеспечение, которое будет использоваться Комитетами по гандикапам при администрировании гандикапов.

Эти инструменты позволяют:

- Выявлять игроков, которые регулярно показывают счета выше или ниже «ожидаемого» диапазона результативности, или когда возникают другие отклонения в счетах игрока, и
- Применять рекомендованную корректировку (максимум на 2 удара) к Показателю гандикапа каждого выявленного игрока.

Рекомендованная корректировка применяется только по решению Комитета по гандикапам на основании любых имеющихся у него сведений или доказательств об игре и показанному игроком уровне игры.

Такие инструменты информирования при сверке гандикапов сравнивают Показатель гандикапа игрока, индивидуальные счета и закономерности результатов с ожиданиями, используя следующие параметры:

- Ожидаемый счет игрока в его следующем раунде,
- Ожидаемое стандартное отклонение дифференциалов счета игрока,
- Ожидаемый диапазон результативности игрока.

Также учитывается количество ненормальных счетов игрока в процентах от общего числа в ведомости результатов. Чем больше общее количество счетов в ведомости результатов игрока, тем больше счетов выше или ниже ожидаемого диапазона результативности потребуется для того, чтобы игрок был отобран для сверки гандикапов.

При проведении сверки гандикапов может учитываться и другая информация, в том числе:

- Текущий наименьший показатель гандикапа игрока.
- Продолжительность времени с тех пор, как игрок в последний раз играл на свой Показатель гандикапа.



## Приложение D

- Количество счетов с тех пор, как игрок в последний раз играл на свой *Показатель гандикапа*.
- Количество и процент *дифференциалов счета*, поданных за период сверки, когда игрок играл на свой *Показатель гандикапа* или лучше
- Количество корректировок на *исключительный счет*, примененных за период сверки.
- Количество расчетов *Показателей гандикапа*, в которых применялись Мягкое ограничение или Жесткое ограничение, за период сверки.
- Частота подачи счетов игроком за последний 12-месячный цикл или выбранный период времени, по сравнению с предыдущим 12-месячным циклом или сопоставляемым периодом (периодами).
- Тенденция изменения *Показателя гандикапа*, например, несходность *Показателя гандикапа* игрока за последние 12–24 месяцев.
- Сравнение средних *дифференциалов счета* игрока по всем выбранным разрешенным форматам игры, типы счетов которых должны быть четко идентифицированы и соответствующим образом отмечены (см. Приложение В). Например, сравнение соревнования с обычной игрой, сравнение игры на счет ударов с матчевой игрой, сравнение индивидуального формата с командным форматом и т. д.
- Ориентировочный потенциал игрока, определяемый лучшими 40% *дифференциалами счета* игрока за период сверки.
- Любые последовательности *дифференциалов счета*, значительно выше или ниже ожидаемого распределения *дифференциалов счета* для *Показателя гандикапа* игрока.
- Какие-либо счета или известные результаты в форматах, не являющихся *разрешенными форматами игры*.
- Любую другую информацию, которой располагает *Комитет по гандикапам* в отношении уровня игры гольфиста. Например, улучшение игры после уроков игры в гольф, ухудшение игровых возможностей из-за редкой игры, старения, травм или заболеваний и т.п.
- Процент *приемлемых счетов*, поданных в *домашнем клубе* игрока.
- Процент *приемлемых счетов*, поданных после обычных раундов.
- Процент *приемлемых счетов* 9-луночных раундов.
- Представляющие интерес для *Комитета по гандикапам* тенденции изменения гандикапа.
- Информация, предоставленная любым другим *гольф-клубом*, членом которого является игрок.

## Примечания:

1. Если *Комитет по гандикапам* считает, что требуется корректировка *Показателя гандикапа* игрока более чем на 2 удара, то она может быть произведена только в исключительных обстоятельствах. Например, она возможна для игрока, у которого есть болезнь, травма или временная нетрудоспособность, влияющая на его способность играть с другими игроками или против них на справедливой и равноправной основе (см. Правило 7.1a).
2. Для определения корректировки более чем на 2 удара может использоваться процедура *сверки гандикапов* посредством итерационного процесса.
3. При применении любых корректировок к *Показателю гандикапа* игрока важно, чтобы *Комитет* также рассмотрел вопрос об изменении его *наименьшего показателя гандикапа*, чтобы обеспечить возможность дальнейшего изменения *Показателя гандикапа* в сторону увеличения.

## Приложение E: Распределение индексов гандикаповых ударов

В *Правилах гольфа* говорится: «Комитет должен обеспечить в счетной карточке или в другом удобном для ознакомления месте (например, рядом с первой областью-ти) информацию о том, на каких лунках отдают или получают гандикаповые удары». (Правила гольфа, Процедуры комитета, Правило 5J(4)).

Рекомендуется распределять *индексы гандикаповых ударов* по 18 лункам, разделяя их на шесть групп по три, оценивая игровую сложность каждой лунки относительно *пара*. Уполномоченные ассоциации могут предоставить отчет с подробным описанием коэффициентов сложности, присвоенных каждой лунке, полученных из системы рейтингов гольф-полей.

Методика и процедура распределения *индексов гандикаповых ударов* на шесть групп по три лунки рекомендуется как в форматах игры на счет ударов, так и в форматах матчевой игры, и применяется следующим образом:

- Присвойте нечетные *индексы гандикаповых ударов* лункам первой девятки и четные *индексы гандикаповых ударов* лункам второй девятки. Однако, если вторая девятка по результатам определения рейтингов оказалась значительно сложнее, чем первая, то четные *индексы гандикаповых ударов* могут быть расставлены на первой девятке, а нечетные — на второй.
- Распределите *индексы гандикаповых ударов* равномерно по 18 лункам, чтобы игроки, получающие удары, имели возможность использовать большую часть этих ударов до того, как будет определен результат матча.
- Поставьте самые низкие *индексы гандикаповых ударов* (1 или 2) в средние тройки лунок на каждой девятке. Если ни одна лунка в средней группе из трех не попадает в число 6 самых сложных лунок относительно *пара*, то самые низкие индексы могут быть присвоены соседней лунке в конце первой тройки или в начале последней тройки на каждой девятке.
- Поставьте следующие низкие индексы (3 или 4) на каждой из девяток в первую или третью тройку, кроме случаев, когда в соответствующей тройке уже были размещены самые низкие индексы.
- По возможности старайтесь не присваивать низкие индексы (6 или меньше) лункам, идущим подряд.
- Если игрок получает более 18 ударов, то используется аналогичное распределение гандикаповых ударов, и индекс 1 повторяется для гандикаповых ударов 19, 37, и 55, а для всех остальных ударов происходит последовательное возрастание.

Эти рекомендуемые процедуры соответствуют указаниям, содержащимся в *Правилах гольфа*, Процедуры комитета, Правило 5J(4).

### Распределение индексов ударов для игры на 9 лунках

Гандикаповые удары форы, которые игроки получают в 9-луночных форматах игры на 18-луночном *гольф-поле*, следует брать в порядке возрастания из опубликованного 18-луночного распределения индексов лунок. В качестве альтернативы *Комитет по гандикапам* может распределить индексы лунок от 1 до 9 и не использовать возрастающий порядок опубликованного 18-луночного распределения индексов лунок.

Если игрок с плюсовым *Полевым гандикапом* должен отдавать удары *гольф-полю*, то удары должны отдаваться, начиная с лунки с наибольшим опубликованным индексом *гандикаповых ударов* среди этих 9 лунок, или, если *Комитет по гандикапам* использует распределение индексов от 1 до 9, — то начиная с лунки с индексом *гандикаповых ударов* 9.

Пример распределения индексов гандикаповых ударов

Пример 18-луночного распределения индексов ударов																		
Лунка	1	2	3	4	5	6	7	8	9	10	11	12	13	14	15	16	17	18
Индекс гандикаповых ударов	7	15	5	11	1	13	3	17	9	8	16	6	12	2	14	4	18	10

Если *Комитет* решает изменить 18-луночное распределение *индексов гандикаповых ударов* и создать 9-луночный эквивалент:

Пример измененного 9-луночного распределения индексов ударов для первой девятки									
Лунка	1	2	3	4	5	6	7	8	9
Индекс гандикаповых ударов	4	8	3	6	1	7	2	9	5

# Приложение F:

## Присвоение пара

Правила определения гандикапов указывают, что *пар* является одним из параметров при расчете:

- Полевого гандикапа
- Нетто-счета двойной богги
- Нетто-счета пар

Важно, чтобы для каждой лунки на *гольф-поле* был установлен точный *пар*, как для мужчин, так и для женщин, и эти значения должны быть напечатаны в счетной карточке для каждой лунки.

Рекомендуется установить *пар* для каждой лунки в соответствии со следующей длиной лунки:

Пар	Мужчины	Женщины
3	До 240 метров	До 200 метров
4	от 220 до 450 метров	от 180 до 380 метров
5	от 410 до 650 метров	от 340 до 550 метров
6	610 метров и больше	520 метров и больше

Примечание:

Данные рекомендации предполагают высоту менее 610 метров над уровнем моря.

Поскольку *пар* отражает счет, который можно ожидать от *скрэтч-гольфиста* на данной лунке, то при назначении *пара* также может быть принята во внимание следующая информация:

- Игровая сложность лунки, в том числе корректировки эффективной длины лунки, например перепад высот, вынужденные недобивания и преобладающий ветер.
- Если длина лунки попадает в два диапазона длин, например, 425 метров (мужчины) и 360 метров (женщины), может быть назначен *пар* 4 или 5 в зависимости от сложности лунки.
- Запроектированный дизайн лунки.

Там, где это необходимо, рекомендуется стандартизировать *пары* для всех наборов ти. Например, если на конкретной лунке для игры мужчин изо всех областей-ти длины находятся в пределах рекомендуемого диапазона для пар-5, за

исключением ближних ти, имеющих длину 370 метров, то для ближних ти также следует присвоить *пар* 5, если возможно установить, что она была запроектирована как лунка *пар-5* для игры большинства игроков, играющих ее с этих ти. Дополнительное внимание также следует уделить ти, наиболее часто играемым мужчинами и женщинами, а также наиболее распространенному *пару* для мужчин и женщин для всех наборов ти на лунке.

Стандартизация *пара* помогает упростить:

- Расчет числа получаемых или отдаваемых ударов, когда игроки соревнуются с разных ти.
- Последовательное применение *нетто-счета двойной богги* и *нетто-счета пар* для определения *скорректированного гросс-счета* игрока для всех наборов ти на лунке.

# Приложение G: Гольф-поле, рейтинг поля и рейтинг сложности

Промеры гольф-поля, рейтинг поля и рейтинг сложности, внесение изменений в гольф-поле

## а. Общие положения

*Уполномоченная Ассоциация* несет ответственность за определение и присвоение *рейтингов поля* и *рейтингов сложности* всех гольф-полей в пределах своей юрисдикции (см. Определение Гольф-поля). *Рейтинги поля* и *рейтинги сложности* могут быть присвоены гольф-полям, минимальная длина которых составляет 685 метров для 9 лунок и 1370 метров для 18 лунок.

Рейтинги поля должны периодически проверяться, пересматриваться и при необходимости должны определяться новые значения рейтингов. Новые гольф-поля могут быстро изменяться в первые годы после строительства, и в течение пяти лет после присвоения первичных рейтингов для них должны быть определены новые рейтинги. Впоследствии рейтинги гольф-полей обновляются каждые десять лет.

## б. Промеры гольф-поля

Каждая лунка должна быть промерена с точностью до одного ярда / метра от постоянного маркера расстояния для каждого набора ти в соответствии с процедурами, описанными в Системе определения рейтингов гольф-полей и только квалифицированным специалистом или организацией—*Уполномоченные Ассоциации* могут предоставить лицам, участвующим в промерах, копию процедур промеров.

## с. Ти-маркеры

Ти-маркеры, используемые для каждого набора ти, должны быть одинаковыми по названию, цвету и / или дизайну на всех лунках и отличаться от ти-маркеров, используемых для других наборов ти. Настоятельно рекомендуется, чтобы *Уполномоченная Ассоциация* дала указания гольф-клубам о том, что названия ти не должны быть как-либо связаны с полом или возрастом игроков.

## д. Доступность информации о рейтингах и паре

*Рейтинг поля*, *рейтинг сложности* и *пар* для каждого набора ти должны быть общедоступны, чтобы игрок мог легко перевести свой *Показатель гандикапа* в *Полевой гандикап* и *Игровой гандикап* и подать приемлемый счет.

## е. Рейтинг поля и рейтинг сложности

*Рейтинг поля* и *рейтинг сложности*—это оценка игровой сложности гольф-поля для *скрэтч-гольфиста* и *богги-гольфиста* при нормальных игровых усло-

виях. Эффективная игровая длина определяется длиной каждой лунки, скорректированной с учетом качения мяча, ветра, перепада высот, высоты над уровнем моря, изгибов лунки и вынужденных недобиваний. Кроме эффективной игровой длины на каждой лунке учитываются 10 затрудняющих факторов, как для *скрэтч-гольфиста*, так и для *богги-гольфиста*. Этими факторами являются топография, фервей, грин как мишень, восстанавливаемость и раф, бункеры, перебивание элементов, затрудняющих игру, боковые элементы, затрудняющие игру, деревья, поверхность грина и психологические факторы. Для расчета рейтингов в Системе определения рейтингов гольф-полей используются табличные значения, корректировки и формулы.

*Рейтинг поля* рассчитывается на основе эффективной игровой длины и затрудняющих факторов для 9 или 18 указанных лунок. *Рейтинг поля* выражается в ударах с точностью до одной десятой доли после запятой, и представляет собой счет, ожидаемый от *скрэтч-гольфиста*. *Богги-рейтинг* представляет собой счет, ожидаемый для *богги-гольфиста*. Разность между *рейтингом поля* и *богги-рейтингом* используется для определения *рейтинга сложности*. *Гольф-поле* стандартной относительной игровой трудности имеет *рейтинг сложности*, равный 113.

Передняя граница области-ти, определяемая в соответствии с *Правилами гольфа*, не должна располагаться далее 10 метров впереди или позади соответствующего постоянного маркера расстояния какой-либо лунки. Для 18-луночного раунда, *гольф-поле* не должно быть короче (или длиннее) его измеренной длины более, чем на 100 метров, чтобы обеспечивалось точное применение *рейтинга поля* и *рейтинга сложности* при расчете *дифференциала счета* игроков. Аналогичное значение для 9-луночного раунда составляет 50 метров.

## f. Внесение изменений в гольф-поле

### (i) Временные изменения

При внесении временных изменений в *гольф-поле*, которые могут повлиять на *рейтинг поля*, *Комитет по гандикапам* должен уведомить об этом *Уполномоченную Ассоциацию*. *Уполномоченная Ассоциация* определяет, являются ли счета, показанные в таких условиях, приемлемыми для целей определения гандикапов, и не следует ли временно изменить *рейтинг поля* и *рейтинг сложности*.

Если были выданы временные *рейтинг поля* и *рейтинг сложности*, то эта информация должна быть доступна игрокам до начала их раунда.

Для 18-луночного гольф-поля:

Если на это получено одобрение от *Уполномоченной Ассоциации*, то временные *рейтинг поля* и *рейтинг сложности* определяются *Комитетом по гандикапам* и / или *Уполномоченной Ассоциацией* в соответствии со следующей процедурой:

- Определите местонахождение наиболее сходных промеренных ти для соответствующего пола.



## Приложение G

- Измерьте разницу в длине между набором применяемых для игры ти и промеренным набором ти.
- Если разница составляет менее 100 метров, то корректировка не требуется и счета могут подаваться в обычном порядке; в противном случае
- Если разница находится в диапазоне 100–274 метра, то для определения требуемых корректировок и расчета временного *рейтинга поля* и *рейтинга сложности* может быть использована таблица ниже.

Найдите в таблице диапазон, которому соответствует разница в длинах, и используйте указанные значения корректировок:

Корректировка рейтинга мужчин			Корректировка рейтинга женщин		
Метры	Изменение рейтинга поля	Изменение рейтинга сложности	Метры	Изменение рейтинга поля	Изменение рейтинга сложности
От 100 до 110	0,5	1	От 100 до 110	0,6	1
От 111 до 130	0,6	1	От 111 до 122	0,7	1
От 131 до 150	0,7	2	От 123 до 139	0,8	2
От 151 до 170	0,8	2	От 140 до 155	0,9	2
От 171 до 190	0,9	2	От 156 до 172	1,0	2
От 191 до 210	1,0	2	От 173 до 188	1,1	2
От 211 до 230	1,1	3	От 189 до 205	1,2	2
От 231 до 250	1,2	3	От 206 до 221	1,3	3
От 251 до 274	1,3	3	От 222 до 238	1,4	3
* Если разница составляет более 274 метров, свяжитесь по поводу корректировок с вашей Уполномоченной Ассоциацией			От 239 до 254	1,5	3
			От 255 до 274	1,6	3
			* Если разница составляет более 274 метров, свяжитесь по поводу корректировок с вашей Уполномоченной Ассоциацией		

## Примечания:

- Не допускается применение корректировки, которая приведет к тому, что длина поля окажется короче минимальной длины в 685 метров для 9 лунок и 1370 метров для 18 лунок.
- Данные рекомендации предполагают высоту менее 610 метров над уровнем моря.
- Если длина с непромеренных ти больше длины с промеренных ти, добавьте указанные табличные значения к рейтингам, рассчитанным для наиболее сходных ти для соответствующего пола.
- Если длина с непромеренных ти меньше длины с промеренных ти, вычтите указанные табличные значения от рейтингов, рассчитанных для наиболее сходных ти для соответствующего пола.
- Если разница составляет более 274 метров, то игра в этот день не будет правомочной для целей определения гандикапов, если только Уполномоченная Ассоциация не укажет иное до начала раунда или соревнования.

Для 9-луночного гольф-поля:

Если на это получено одобрение от Уполномоченной Ассоциации, то временные *рейтинг поля* и *рейтинг сложности* определяются Комитетом по гандикапам и / или Уполномоченной Ассоциацией в соответствии со следующей процедурой:

- Определите местонахождение наиболее сходных промеренных ти для соответствующего пола.
- Измерьте разницу в длине между набором применяемых для игры ти и промеренным набором ти.
- Если разница составляет менее 50 метров, то корректировка не требуется и счета могут подаваться в обычном порядке; в противном случае
- Если разница находится в диапазоне 50–137 метров, то для определения требуемых корректировок и расчета временного *рейтинга поля* и *рейтинга сложности* может быть использована таблица ниже.

## Приложение G

Найдите в таблице диапазон, которому соответствует разница в длинах, и используйте указанные значения корректировок:

Корректировка рейтинга мужчин			Корректировка рейтинга женщин		
Метры	Изменение рейтинга поля	Изменение рейтинга сложности	Метры	Изменение рейтинга поля	Изменение рейтинга сложности
От 50 до 69	0,3	1	От 50 до 57	0,3	1
От 70 до 90	0,4	2	От 58 до 73	0,4	2
От 91 до 110	0,5	2	От 74 до 90	0,5	2
От 111 до 130	0,6	3	От 91 до 106	0,6	2
От 131 до 137	0,7	3	От 107 до 122	0,7	3
* Если разница составляет более 137 метров, свяжитесь по поводу корректировок с вашей Уполномоченной Ассоциацией			От 123 до 137	0,8	3
			* Если разница составляет более 137 метров, свяжитесь по поводу корректировок с вашей Уполномоченной Ассоциацией		

Примечание:

Если в ходе игры используется сочетание разных ти, то для подачи приемлемого счета должны иметься в наличии текущие *рейтинг поля* и *рейтинг сложности*. Если Комитет, ответственный за проведение соревнования, использовал сочетание разных ти для соревновательного поля, то для определения временных рейтингов можно использовать указанную выше процедуру, но такая процедура не заменяет официальные или постоянные *рейтинг поля* и *рейтинг сложности*.

### (ii) Постоянные изменения

Гольф-клуб обязан уведомить Уполномоченную Ассоциацию, если в гольф-поле вносятся постоянные изменения. При внесении постоянных изменений в гольф-поле необходимо, чтобы Уполномоченная Ассоциация проверила текущие значения *рейтинга поля* и *рейтинга сложности* и определила, не требуется ли повторное определение рейтингов.

# Приложение Z:

## Отличающиеся процедуры для игроков с высокими гандикапами

### История вопроса

Члены Европейской ассоциации гольфа («ЕГА») с 2016 года используют для игроков с высоким гандикапом отличающиеся процедуры.

Такие процедуры предлагают упрощенный подход для игроков, которые в меньшей степени заинтересованы в точности и колебаниях *Показателя гандикапа*. Эти цели достигаются:

- Фиксацией *Показателя гандикапа* игрока, чтобы не происходило его автоматическое повышение, а также
- Тем, что повышение *Показателя гандикапа* игрока осуществляется только решением *Комитета по гандикапам* в соответствующих случаях.

### Применение

Положения, изложенные ниже, заменяют соответствующие разделы *Правил определения гандикапов* исключительно для игроков с *Показателем гандикапа* от 36,0 до 54,0:

Соответствующее правило		Отличающаяся процедура для показателя гандикапа в диапазоне от 36,0 до 54,0
5.2	Повышение показателя гандикапа	Исключительно корректировкой, применяемой Комитетом по гандикапам
7.1b	Сверка гандикапов	Не требуется
5.6	Включаются ли счета в ПУИ	Нет
5.1	Применяется ли ПУИ к дифференциалу счета	Нет